

Rotunden



Nr. 12

December 1999

**Kvindernes
Udstilling 1895**

**Den første offentlige
fonogramsamling**

Rotunden

Nr. 12

December 1999

ISSN 0908-6781

Udgivet af Statsbiblioteket,
Universitetsparken
8000 Århus C
© forfatterne og Statsbiblioteket

Redaktion:

Helge Clausen
Hans Jørgen Hinrup
Eva Lous

Udgivelsen har ikke nogen fast frekvens.
Interesserede kan vederlagsfrit rekvirere
Rotunden så længe oplag haves.

Henvendelse til:

Statsbiblioteket
Universitetsparken
DK - 8000 Århus C
(Tlf. 8946 2207)

59

Rotunden

Nr. 12

Statsbiblioteket
December 1999

Indhold

Eva Lous:

Kvindernes Udstilling fra Fortid til Nutid 1895

(Faint, illegible text, likely bleed-through from the reverse side of the page)

Fo
Si
ud
bi
sk
De
try
eks
for
Fr
gra
illu
Ro
lig
De
om
Ti
det
for
Re

Forord

Siden 1993 har Statsbiblioteket udgivet tidsskriftet Rotunden, som indtil nu er udkommet med i alt 11 numre. Formålet med Rotunden er at synliggøre Statsbibliotekets samlinger og deres benyttelse gennem en præsentation af artikler, skrevet af medarbejdere eller andre, som bruger disse samlinger.

De emner som præsenteres, afspejler det universelle i Statsbibliotekets samlinger af trykte, digitale og virtuelle ressourcer, og giver samtidigt eksempler på den faglige ekspertise, biblioteket er i besiddelse af, både hvad angår forsknings- og formidlingsaspektet.

Fra og med nummer 12 udkommer Rotunden i et nyt format og med et ændret grafisk udseende. Det er hensigten med disse fornyelser at skabe bedre plads til illustrationer, og at gøre artiklerne mere læsevenlige.

Rotunden vil fortsat blive udleveret gratis fra Statsbibliotekets publikumsområder, ligesom numre kan rekvireres gratis, så længe oplag haves.

Der er ingen fast udgivelsesfrekvens, men det er hensigten at udgive 1-2 numre om året.

Tidsskriftet har navn efter den rotunde, der siden ombygningen i 1993 har været det centrale midtpunkt i de fysiske rammer for Statsbibliotekets informationsformidlingsvirksomhed til forskningen, den højere undervisning og offentligheden.

Redaktionen

Kvindernes Udstilling fra Fortid til Nutid 1895

Af seniorrådgiver Eva Lous

Sommerens store københavnerbegivenhed i året 1895 var "Kvindernes Udstilling fra Fortid til Nutid". Siden nytår havde aviserne i artikler fulgt forberedelserne af udstillingen og ikke mindst med referater af de skærmydsler, der opstod undervejs.

Udstillingen, der skulle vise, hvad kvinder kunne inden for forskellige produktive og samfundsmæssige områder, blev en succes ud over alle grænser. Den internationale presse var på besøg i København samtidig med udstillingens åbning d. 22. juni og var inviteret til at besigtige udstillingen dagen efter. De skrev begejstrede hjem om de belevne og internationalt orienterede kvinder, der ikke blot var klædt i de smukkeste rober, men så sandelig også kunne konversere på engelsk, tysk, fransk og italiensk.

Ideen til den danske "Kvindernes Udstilling fra Fortid til Nutid" opstod hos de kvinder, der besøgte verdensudstillingen i Chicago i 1893. Det var især én kvinde, kammerherreinde Sophie Oxholm, der fremmede sagen det første år.

Under forberedelserne til den danske udstilling i Chicago var der fra amerikansk side ytret ønske om, at de arbejdende kvinder fra de deltagende lande alle skulle udstille i Women's Building, men den opfattelse delte den danske udstillingskomite, der bestod af 12 mænd med Industriforeningens formand hofjuveler C. Michelsen som formand, ikke. Det ville koste for meget, hed det, og desuden ville der blive for lidt plads. En selvstændig kvindekomite syntes man (mændene) heller ikke, at der var brug for. For at tilfredsstille kvinderne blev en lille komite bestående af nogle førende kvinder inden for kunst, kunstindustri og pædagogik, Suzette Holten f. Skovgaard, Kristiane Konstantin-Hansen og Kirstine Frederiksen sat til at udvælge kvindearbejder til den kunstindustrielle afdeling. Det viste sig,

at dronning Louise (gift med Christian d. 9) var meget utilfreds med dette arrangement. Hun havde givet tilsagn om protektion under forudsætning af, at en særlig kvindeudstilling - som amerikanerne havde bedt om - blev realiseret.

Det endte med, at Sophie Oxholm i sidste øjeblik arrangerede en såkaldt "Kvindernes Låneudstilling" til Women's Building. Flere danske kvinder deltog i udstillingen bl.a. Ursula Dahlerup og Sophie Holten.¹

Kirstine Frederiksen, der besøgte Chicago-udstillingen skrev hjem til "Kvinden og Samfundet"² at låneudstillingen tog sig pænt ud, men var, som man kunne forvente, ikke repræsentativ for hvad, danske kvinder kunne fremstille.

Efter hjemkomsten til Danmark sammenkaldte Sophie Oxholm en snæver kreds bestående af Kirstine Frederiksen, Charlotte Klein, Kristiane Konstantin-Hansen og Suzette Holten f. Skovgaard. Sammen besluttede de at lave en dansk kvindeudstilling. De var naturligvis stærkt inspirerede af, hvad de

havde set i USA, hvor der var udstillet kvindearbejder inden for alle områder.

Den danske udstilling skulle vise kvinders kulturhistorie fra fortid til nutid og det kvindelige arbejdes udvikling. Man ville vise kvindernes virksomhed i hjem, skole, industri, kunst, musik, litteratur, filantropi og sygepleje og herigennem demonstrere, hvor langt udviklingen var kommet inden for de forskellige områder og dermed kvindernes svagheder og styrker. Samtidig skulle udstillingen være et stykke anskuelsesundervisning for de arbejdende kvinder i hygiejne samt i sund og økonomisk kogekunst. Desuden skulle udstillingen vise, at kvinder kunne samarbejde om udførelsen af et så stort projekt – ikke for egen vinding, men til hele samfundets gode.



Sofie Oxholm havde i udstillingens oplæg lagt stor vægt på den nordiske samhörighed. Udstillingens segl forestillede Dronning Margrethe I der holdt sine beskyttende arme ud over de nordiske kvinder. Seglet var tegnet af maleren Agnes Slott-Møller, der var nær ven med Sophie Oxholm. (Tidsskrift for Kunstindustri s. 140, 1895)

De øvrige nordiske lande skulle inviteres til at deltage og udstillingen ville således også blive en hyldest til dronning Margrethe I. – der samlede de nordiske riger – og dermed fremstå som symbol for de stærke nordiske kvinder.

Kvindesagen i Danmark i 1890'erne

I 1871 dannedes den første danske kvindesagsforening - Dansk Kvindesamfund (DK). Foreningens formål var at: “.. hæve Kvinden i aandelig, sædelig og økonomisk Henseende og saaledes tillige at gøre hende til et selvstændigere og virksommere Medlem af Familie og Stat navnlig ved at aabne hende Adgang til Selverhverv.”³

Frem til århundredeskiftet arbejdede Dansk Kvindesamfund ihærdigt på at skaffe kvinder adgang til uddannelse og dermed selverhverv. Selv oprettede de 3 fagskoler, Handelsskolen for Kvinder, Tegneskolen for Kvinder og Søndagsskolen for Kvinder fra de arbejdende og tjenende Klasser. De to første skolars undervisning rettede sig direkte mod erhvervslivet og den sidste var i højere grad et tilbud om undervisning for kvinder med ganske få skolekunderskaber.

Samtidig arbejdede DK for at åbne Universitetet og andre højere læreanstalter for kvinder.

Et andet stort projekt for DK var at forbedre lovgivningen for gifte kvinder og enker, så de fik myndighed over egne tjente penge og egen formue.

Dansk Kvindesamfund gik først sent ind i valgrets kampen; man var bange for at støde de borgerlige medlemmer fra sig.

Dansk Kvindesamfund udgav fra 1885 bladet “Kvinden og Samfundet”, der hurtigt blev talerør for dansk kvindesag. “Kvinden og Samfundet” udkommer stadig og er verdens ældste kvindeblad.

I 1886 op
Kvindelig
Matilde E
tager til D
Johanne
DK's styr
ønskede
politisk
var en m
Kvin
for kvind
fredssage
var i lang
udtalte r
Dansk K
dyd af sin
Kvin
betydning
Fra
Vi Vil",
Fjen
der ikke
konkur
kvinder
medlem
En t
Læsefor
kvindebl
men ikke
blev i lø
kulturel
musikar
diskussi
Kvi
ikke en
både sit
te kvind
sine vell
kvindes
Båd
Fremsk
med kv
første N

I 1886 oprettedes den langt mere radikale Kvindelig Fremskridtsforening af bl.a. Matilde Bajer, der også havde været initiativtager til Dansk Kvindesamfund, og journalisten Johanne Meyer. Matilde Bajer var gået ud af DK's styrelse ikke i protest, men fordi hun ønskede en kvindeforening, hvor der blev ført politiske diskussioner, og hvor især fredssagen var en integreret del.

Kvindelig Fremskridtsforening arbejdede for kvinders valgret, for arbejdersagen og for fredssagen. Kvindelig Fremskridtsforening var i langt højere grad en kvindeforening med udtalte radikale politiske standpunkter end Dansk Kvindesamfund, der altid har gjort en dyd af sine ikke partipolitiske standpunkter.

Kvindelig Fremskridtsforening fik stor betydning i den begyndende stemmeretskamp.

Fra 1888 udgav foreningen bladet "Hvad Vi Vil", der gik ind i 1894.⁴

Fjendskab mellem de to foreninger var der ikke tale om, men der var naturligvis konkurrence om medlemmerne. Dog var der kvinder – ligesom Matilde Bajer – der var medlem af begge foreninger.

En tredje vigtig forening var Kvindelig Læseforening, stiftet i 1876. Det var et kvindebibliotek, hvor man kunne låne bøger, men ikke kun det. Kvindelig Læseforening blev i løbet af 1880'erne og 90'erne et kvindeskulturelt mødested, hvor der blev afholdt musikarrangementer, oplæsning og diskussionsaftner.

Kvindelig Læseforening var som sådan ikke en kvindesagsforening, men fik i kraft af både sit hurtigt voksende medlemstal af kendte kvinder fra det københavnske bourgeoisie og sine velbesøgte arrangementer en indflydelse i kvindesagskredse.

Både Dansk Kvindesamfund og Kvindelig Fremskridtsforening havde et tæt samarbejde med kvinder i de øvrige nordiske lande. Det første Nordiske Kvindesagsmøde blev afholdt

i 1888 på Kvindelig Fremskridtsforenings initiativ. Her var repræsentanter for kvindeforeninger fra de øvrige nordiske lande samlede i 3 dage, hvor kvindernes stilling og deres fremtid blev drøftet.

Et andet område, danske kvinder agerede i, var det filantropiske. Tidligere havde de ubemidlede, de faldne kvinder, drankerne og hjemløse børn været henvist til den offentlige fattigforsorg. Fra 1880'erne og frem til ca. 1910 blev en række institutioner oprettet for faldne piger, enlige kvinder og forældreløse børn.

Disse institutioner var i høj grad kvindernes værk, selv om der ofte sad mænd i deres bestyrelser. Men det var kvinder, der var initiativtagere, og kvinder der i praksis drev institutionerne.⁵

Kvindesag og kvindepolitik var, som det fremgår, langt fra nye opfindelser i 1890'ernes Danmark. Valgretten var som nævnt på programmet, men endnu kun hos den mest radikale fløj i Kvindelig Fremskridtsforening. Den kommunale valgret blev første gang fremsat som lovforslag af Matilde Bajers mand Frederik Bajer i 1886. Den blev dog ikke gennemført før 1908. Valgret til rigsdag og folketing opnåede kvinder i Danmark i 1915.

Kvindernes Udstilling - forberedelserne⁶

Straks efter hjemkomsten fra Chicago gik udstillingsforberedelserne i gang. Der skulle rejses kapital, og der skulle findes egnede lokaler, og sidst men ikke mindst skulle der nedsættes komiteer og udvalg til forberedelsen. Den lille komite bestående af kammerherreinde Sophie Oxholm, fru Charlotte Klein, der var leder af Tegneskolen for Kvinder, Kirstine Frederiksen, der var formand for Dansk Kvindesamfund, Kristiane Konstantin-Hansen,



De tre ledestjerner i Kvindernes Udstilling. Fra venstre Kommandørinde Emma Gad, Præsidenten Gehejmerådinde Bertha Buch og Statsrådinde Emma Gamél. (Illustreret Tidende nr. 38 s. 544, 1895)

der var tekstildesigner og Suzette Holten f. Skovgaard, der var maler, lavede et udkast til udstillingen og et økonomisk overslag.

Oprindelig var planen, at udstillingen skulle afholdes i sommermånederne 1894 som de danske kvinders gave til kronprinsparret, der havde sølvbryllup samme år.

Forberedelseskomiteen havde regnet ud, at der skulle skaffes ca. 50.000 kr. Man vidste, at staten fattedes penge og man ville derfor kun ansøge om 25.000 kr. og så selv skaffe de sidste 25.000 kr. fra private, der var villige til at garantere et beløb som underskudsgaranti.

Der blev sendt ansøgning af sted, og for at fremme sagen henvendte tre af udvalgets medlemmer sig til indenrigsminister Ingerslev. Kort tid efter kom der svar, at ministeren ville indstille, at der på finansloven blev afsat 20.000 kr. som garanti.

Udvalget følte nu, at projektet kunne bære.

I mellemtiden havde Sophie Oxholm fået en henvendelse fra hofjuveler Michelsen, formand for Kunstindustrimuseet, der var under opførelse og ville stå færdigt i foråret 1894. Ved at lade "Kvindernes udstilling" blive

åbningsudstillingen kunne han håbe at genvinde dronningens velvilje – som han havde sat over styr ved Chicagoudstillingen, samtidig kunne kvinderne få den perfekte ramme for udstillingen.

Det skulle være en udstilling, hvor hele Danmark samt de øvrige nordiske lande og kolonierne var repræsenterede. For at sikre den brede repræsentation henvendte forberedelseskomiteen sig til en række fremtrædende – overvejende adelige – kvinder i de forskellige landsdele og bad dem påtage sig hvervet som formænd for de lokale udvalg. Deres arbejde var først og fremmest at sammenkalde kvinder med et bredt kontaktnet i landsdelene og derigennem sprede kendskabet til udstillingen og sikre, at de bedste produkter og arbejder blev tilmeldt. På samme måde kontaktede man kvinder i de øvrige nordiske lande og i kolonierne.

I december 1893 blev der indkaldt til konstituerende møde i Udstillingskomiteen. Der var indkaldt repræsentanter fra alle dele af landet – og repræsentanter for kunstindustrimuseets bestyrelse.

Sophie Oxholm fortalte om planerne for udstillingen, og Kirstine Frederiksen fortalte om Chicagoudstillingen.

Under mødet blev det klart, at Kunstindustrimuseets bestyrelse ønskede en stærk indflydelse på udstillingens planlægning og udformning. Det var som det nye museums første udstilling, dette eksperiment skulle løbe af stablen, og bestyrelsen forlangte mindst én repræsentant i samtlige udvalg.

Kvinderne på den anden side svarede, at det kunne de ikke acceptere, fordi den bevilling de havde fået lovning på fra staten netop var til en kvindeudstilling, der var planlagt og udført af kvinder for at vise omverdenen, at kvinder magtede en sådan opgave.

Man blev enige om, at museets formand skulle have alle planer til godkendelse, og at 4 herrer fra bestyrelsen blev optaget i udstillingskomiteen.

Derefter nedsattes udstillingskomiteen der så ud som følger:

Præsident, Sophie Oxholm
Vicepræsident, Ellen Michelsen
Finansvæsen, Emma Gamél
Kasserer, Sophie Alberti
Sekretær, Elisabeth Grundtvig
Rådgiver, Kirstine Frederiksen
Skole, Natalie Zahle
Industri, Charlotte Klein
Litteratur, Ida Falbe-Hansen
Musik, professorinde Mathilde Gade
Kunst, Johanne Krebs
Jylland, Polly Ahlefeldt
Fyn, Alexandra Sehested
Lolland, Benedicte Reventlow
Falster, Marie von Rosen
Møen, Oluffa Rosenkrantz

Udstillingskomiteen som den så ud ved åbningen:

Præsident, Berta Buch
Vicepræsident, Emma Gad
Finansvæsen, Emma Gamél
Kasserer, Sophie Alberti
Sekretær, Anna With
Formand for arrangementet, Suzette Holten
Skole, Augusta Fenger
Industri, Johanne Frimodt
Litteratur, Emma Gad
Musik, Nanna Liebmann
Kunst, Agnes Lunn
Husflid, Anna Hoffmann
Dramatisk afd., Caroline A. Holten
Filantropi, Louise Harbou
Kulturhistorie, Sofie Holten
Jylland, Fru Erichsen
Fyn, Alexandra Sehested
Lolland, Benedicte Reventlow
Falster, Marie von Rosen
Møen, Oluffa Rosenkrantz

Få dage efter var der igen møde, hvor der skulle udarbejdes love og vedtægter. Her mødte Kunstindustrimuseets bestyrelse op og meddelte, at de havde hørt, at den ansøgning, de havde indsendt til regeringen om støtte til montrer, og inventar til museet, ikke ville blive imødekommet, fordi pengene skulle anvendes til Kvindernes Udstilling. Hvis det forholdt sig sådan, kunne museets lokaler ikke benyttes til udstillingen. Vicepræsidenten fru Michelsen, der var gift med museets bestyrelsesformand, trådte ud af komiteen, og Kunstindustrimuseet blev opgivet som udstillingssted.

Da statsgarantien var i hus, gik det forbløffende hurtigt at få stillet garantier for den resterende sum. Også her blev de lokale komitededlemmers kontakter til adel og borgerskab taget i brug. I juni udsendte man opfordringer til at tegne sig som garant, og i september var de resterende 35.000 kr. sikrede.

Nu manglede man kun lokaler – og ikke at forglemme selve udstillingens indhold.

I juni 1894 fik man lovning på at anvende Charlottenborgs lokaler. De blev sædvanligvis anvendt til kunstudstillinger og ligger i sammenhæng med Akademiet for de Skønne Kunster.

Industriforeningens lokaler havde også været på tale, men man var enige om, at de var for små, og der manglede udenoms faciliteter.

I oktober 1894 skulle der findes en ny vicepræsident. Etatsrådinde Gamél, der tidligere havde besat posten, skulle ud at rejse. Fru Halkier modtog hvervet, men allerede efter 14 dage tabte hun modet. Et Herkulesarbejde kaldte hun det. Samtidig ønskede sekretæren at forlade sin stilling, også hun syntes, arbejdet oversteg hendes kræfter, når hun samtidig skulle passe sin familie.

Kassereren Sophie Alberti (formand for Kvindelig Læseforening) blev dog, men kun fordi hun fik regnskaberne bragt til sin bolig, hvor hun passede sin syge mor.

D. 30. oktober blev Emma Gad overtalt til at indtræde som vicepræsident. Hun var en kendt forfatter og dramatiker, hvis stykker blev opført bl.a. på Det kongelige Teater. Hun havde forinden overtaget posten som formand for litteraturudvalget, efter at Ida Falbe-Hansen var trådt tilbage, fordi hun skulle på studierejse til England.

Emma Gad stillede som betingelse – efter at hun havde talt med sin mand – at hun ikke ville underskrive noget som helst papir, der vedrørte pengetransaktioner, og hun ville ikke

deltage i betaling af et evt. underskud.

Desuden kunne hun ikke blive boende i byen efter udstillingens åbning d. 15. juli 1895, og hun kunne endnu mindre påtage sig repræsentative pligter i sit hjem under udstillingen.

Etatsrådinde Gamél indvilligede på trods af sine rejser i at varetage stillingen som formand for finansudvalget, og man fandt en ny sekretær, Frk. With, der både havde kontorerfaring og ikke mindst – hun var ugift og skulle således ikke hjem og passe familien.

Der var oprettet et udstillingskontor med tilhørende sekretariat – der varetog kontakterne til de forskellige komiteer rundt i landet.

Der blev vedtaget forretningsorden, hvori det bl.a. hed, at udstillingen skulle udarbejdes af en udstillingskomite og en hovedkomite. Udstillingskomiteens medlemmer blev fordelt i udvalg, ét for hver af udstillingens afdelinger samt et finansudvalg.

Hovedkomiteen bestod af formændene for afdelingsudvalgene.

Præsidenten skulle sammenkalde til møder, når hun fandt det nødvendigt – dette punkt viste sig at blive katastrofalt.

Alle afgørelser skulle tages ved stemmeflerhed; hvis der var stemmelighed var præsidentens stemme afgørende.

D. 4. november 1894 skrev 10 medlemmer af hovedkomiteen til S. Oxholm, at de var bekymrede for, om udstillingen kunne gennemføres, når der stadig var så mange uafklarede spørgsmål og den reelle forberedelse næppe var gået i gang.

Derfor stillede de som betingelse for at fortsætte arbejdet:

– at garantien fra staten på de 10.000 kr. er sikret

– at der udpeges et forretningsudvalg på 3 medlemmer, der vælges blandt hovedkomiteens medlemmer, og afgørelser træffes af forretningsudvalget og præsidenten

– at man nu måtte vide, om dronningen ville være protektor for udstillingen eller ej. (Dronningen havde indvilliget i at være protektor for udstillingen, da den var berammet til sommeren 1894, men trak sit tilbud tilbage da det var uvist om der overhovedet blev nogen udstilling. Når alle forberedelser til 1895 udstillingen var færdige, ville hun overveje sagen igen.)

– at kontoret skulle ansætte en lønnet sekretær.

Ovenstående kan enten tolkes som en seriøs bekymring for, om udstillingen overhovedet kunne komme i stand på det halve år, der var tilbage inden den berammede åbning, eller som en krigserklæring over for præsidenten.

De 10 der havde underskrevet brevet var: Bertha Buch - senere præsident, Louise Harbou, Regine Kofoed, Johanne Frimodt, Augusta Fenger, Sofie Holten, Sophie Alberti, Johanne Krebs, Louise Nimb og Nanna Liebmann.

Vicepræsidenten Emma Gad var ikke medunderskriver – for som hun siden sagde, hun havde blot 'bivånet' mødet.

Kammerherreinde Oxholm indvilligede i alle betingelser. M.h.t. økonomien kom banklånet i stand efter få dage.

Forretningsudvalget blev valgt d. 9. november 1894 og kom til at bestå af Augusta Fenger, Johanne Frimodt og Sofie Holten.

I december forlangte forretningsudvalget, at det skulle have bemyndigelse til at ordne alt vedrørende trykning af papirer (der var jo ingen kopimaskiner - så alt, der skulle ud i større antal, blev trykt hos bogtrykker), stempler o.s.v. uden at skulle have præsidentens godkendelse. Det afslog Sophie Oxholm med den begrundelse, at det var hende, der var ansvarlig præsident.

I løbet af november var der opstået et problem i litteraturudvalget. Allerede fra udstillingstanken opstod, havde Dansk Kvindesamfunds blad "Kvinden og Samfundet" og

Kvindelig Fremskridtsforenings blad "Hvad Vi Vil" bragt meddelelser om, hvordan det gik med forberedelserne. Johanne Meyer, formand for Kvindelig Fremskridtsforening og redaktør af "Hvad Vi Vil", havde lovet, at hendes blads spalter ville stå åbne for udstillingen. Hun ville knytte kontakt til Camilla Egholm, Laura Kieler, Massi Bruhn, Sofie Holten og Erna Juel-Hansen – alle kendte skrivende kvinder.

Desværre var bladet gået ind i september 1894 p.g.a. dårlig økonomi. Johanne Meyer blev af præsidenten bedt om at træde ud af litteraturudvalget fordi hendes blad, der skulle formidle udstillingen, ikke længere udkom. Johanne Meyer var socialist og repræsenterede den mest radikale kvindeforening i Danmark. Udstillingskonceptet var skruet sådan sammen, at man ville undgå, at de yderliggående kvindesagsforkæmpere blev repræsenterede. Man ville med andre ord ikke behandle politiske endsige kvindepolitiske spørgsmål på udstillingen. Sophie Oxholm repræsenterede den adelige/royale fløj, der for enhver pris ville undgå at støde kongehuset og adelen, der var rigt repræsenteret især i landsdelsudvalgene i modsætning til de faglige afdelinger, hvor de fleste kvinder var velkendte i kvindesagskredse.

Litteraturudvalget havde åbenbart haft et udmærket samarbejde med Johanne Meyer og bad hende blive i udvalget sammen med Amalie Skram og fru Brummer, der ligeledes var knyttede til udvalget. Emma Gad, der var formand for litteraturudvalget, mente, at de ligesom det øvrige udvalg var berettigede til at optræde som 'rigtige' medlemmer.

S. Oxholm kunne gå med til, at de to forfattere fik permanent sæde i udvalget, men Johanne Meyer var for meget. Hendes fortsatte medlemskab ville ifølge Oxholm være en omgåelse af udstillingens program, da den jo ikke handlede om emancipation, ej heller om valgret. Det skal tilføjes, at Johanne Meyer

arbejdede som journalist og blev anerkendt som sådan.

Emma Gad ønskede at skulle blive i udvalget, men hun ville ikke blande politik ind i sagen. Johanne Meyer ikke kunne opløse udvalget, og hun ville fortsætte.

Der stod sagen om litteraturudvalget på komiteemøde d. 3. januar.

Præsidentskifte

D. 31. december fik S. Oxholm fra de københavnske repræsentanter komiteen, hvor de skulle udvalgte mite- og udvalgslisten. Det var en foruroligende stor udvalgte der det? Og de svarede præsidentens mangler og føre et sådant projekt. præsidenten nedlagde til forretningsudvalget lig finansiel vicepræsidenterne til udstillingen åbne udstillingen.

Hvis fru Oxholm ind på denne ordning valg af en ny præsident ultimatum var der en om, at samtlige medlemmer var forhindrede i at møde ten indkaldte hovedkomiteen.

D. 3 januar skrev damer i hovedkomiteen

"I Skrivelse af 31. januar 1894. Damer af Hovedkomiteen Valget imellem fuldstændig fra enhver Deltagelse, saa at jeg kun kan sige eller at blive afsat, og

arbejdede som journalist og var almindelig anerkendt som sådan.

Emma Gad ønskede, at Johanne Meyer skulle blive i udvalget, og man skulle jo netop ikke blande politik ind i denne udstilling. Hvis Johanne Meyer ikke kunne blive, måtte man opløse udvalget, og hun ville gå som formand.

Der stod sagen, da der blev indkaldt til komitemøde d. 3. januar 1895.

Præsidentskifte

D. 31. december fik Sophie Oxholm et brev fra de københavnske medlemmer af hovedkomiteen, hvor de skrev, at når man gik komite- og udvalgslisterne igennem, var der en foruroligende stor udskiftning. Hvorfor var der det? Og de svarede selv – at det skyldtes præsidentens manglende evne til at gennemføre et sådant projekt. Derfor forlangte de, at præsidenten nedlagde sin post og overlod det til forretningsudvalget, Emma Gad og en særlig finansiel vicepræsident at fuldføre forberedelserne til udstillingen. Fru Oxholm skulle så åbne udstillingen.

Hvis fru Oxholm ikke inden 5. januar gik ind på denne ordning, måtte der iværksættes valg af en ny præsident. Sammen med dette ultimatum var der en meddelelse fra sekretæren om, at samtlige medlemmer af hovedkomiteen var forhindrede i at møde til det af præsidenten indkaldte hovedkomitemøde d. 3. januar.

D. 3 januar skrev fru Oxholm til de ærede damer i hovedkomiteen:

“I Skrivelse af 31. f.M. har en Kreds af ærede Damer af Hovedkomiteen stillet mig Valget imellem fuldstændig at træde tilbage fra enhver Deltagelse i Udstillingens Forberedelse, saa at jeg kun af Navn bliver Præsident, eller at blive afsat, og en ny Præsident valgt.

De ærede Damer ere uberettigede til at stille mig dette Alternativ.

Hvis jeg kan afsættes, kan det kun ske paa et Plenarmøde af hele Udstillingskomiteen, og til et saadant agter jeg at henvende mig. Jeg kan ikke modtage den Stilling, som anvises efter det første Alternativ, hvorefter jeg faar alt Ansvar for Udstillingen, men ingen Ret til at gøre min Stemme gældende overfor dens Ordning. Derimod ønsker jeg ikke at beklæde Præsidentposten, naar Udstillingens Flertal ønsker mig fjernet.

Kun vil jeg gøre opmærksom paa, at min Afgang let kan have betænkelige Følger med Hensyn til Garantien, og at det jydske Udvalg derved vil føle sig løst fra sin Forpligtigelse til at arbejde for Udstillingen.

Mit svar er derfor, at jeg snarest skal sammenkalde et Plenarmøde, hvor de ærede Dammers Skrivelse vil blive forelagt.

Med Højagtelse Sophie Oxholm.”⁸

I løbet af de næste dage traf præsidenten den beslutning, at udstillingen nu kunne gennemføres uden hendes medvirken, og d. 5. januar meddelte hun skriftligt Emma Gad, at hun trak sig tilbage.

I sin redegørelse undlod Oxholm ikke at beklage, at hun havde overvurderet sit køns udvikling – en udvikling der ikke står mål med tiden eller egner sig til udførelse af tidens opgaver.

Formanden for det fynske udvalg Alexandra Sehested modtog d. 4. januar 1895 et brev fra sin niece Ingrid Kjær, der var medlem af Industriudvalget, hvor hun underrettede sin tante om situationen.

Hun skrev: “Som du ser, staar en større Katastrofe for Døren. Sagen er nu stillet saaledes paa Spidsen, at Valget maa blive mellem Kammerherreinde Oxholm og Udstillingen, de to Ting kan nemlig ikke mere forenes.” Derefter beskrev hun situationen, som var

den, at ingen længere ville samarbejde med præsidenten. Hovedproblemet var, at der ikke kunne træffes beslutninger, hvis præsidenten ikke havde sanktioneret dem, og der blev ikke gjort noget alvorligt for at finde egnede lokaler til udstillingen. "Derimod gaar alt op i Detailler, og for hver 50 Øre der gives ud, maa der skrives til og fra Rosenfeldt." ⁹

D. 11. januar 1895 var der indkaldt til møde i plenarforsamlingen. Dagen før kunne man i Politiken læse:

"Kvindernes Udstilling, En Paladsrevolution. Naar Damer fører krig." Og derefter tre fulde spalter der startede som følger:

"Herrernes Fornøjelse i dette Aars Sommer, skal som bekendt, være den Udstilling, Kvinderne foranstalter med økonomisk Bistand af Stat og Private, men forøvrigt kun med Bistand af dem selv, naar undtages, at de har forbeholdt sig i særligt vanskelige Spørgsmaal at søge Raad hos de tre fremragende Mandspersoner Lensgreve Raben-Levetzau, Etatsråd C.L. Smidt og Proff. Nyrup." ¹⁰

Derefter oprulledes planerne for udstillingen og litteraturudvalgets opløsning p.g.a. striden om Johanne Meyers sæde i denne.

Under plenarmødet oplæste Louise Harbou en længere redegørelse for afskedigelsen af præsidenten. Først gjorde hun rede for, hvordan det stod til med lokalerne til udstillingen, som endnu ikke var kommet i orden, hvorefter hun gik over til en beskrivelse af den aktuelle situation.

"Imidlertid var Hovedkomiteen ved den idelige Omskiftning af Medlemmer, som Præsidenten først benyttede og siden bortkastede som udpressede Citroner, bleven overbevist om, at hun havde et uheldigt Hang til at ville overføre amerikansk Fremgangsmaade ¹¹ paa danske Forhold, og dertil kom, at hun boede paa Landet og ikke havde Overblik nok til at lede Forretningerne ved sine lejlighedsvis Besøg. Hovedkomiteen stillede derfor som

Betingelse for sin Forbliven den Fordring, at 3 Damer, som den i Forening med Præsidenten valgte af sin Midte, skulde besøge Bureauets Forretninger i hendes Fraværelse og være medbestemmende ved alle vigtige Sager. Dette forlangtes navnlig, fordi Udstillingens Bureau var i en saa mislig Forfatning, at baade Vicepræsidenten og Sekretærer efter Haanden havde forladt det, fornærmede ved Præsidentens Mangel paa Hensynsfuldhed. - Forretningsudvalget, som Præsidenten altsaa formaaedes til at modtage, forskaffede i Løbet af 8 Dage Orden i Bureauet, og man tog i Udvalgene for første Gang i over et Aar med Haab fat paa Forarbejderne til Udstillingen, især da ogsaa Finansudvalget endeligen var bleven ordnet.

Imidlertid varede denne gode Tilstand ikke længe, thi hver Gang Præsidenten besøgte Hovedstaden, bragte hun paany Uro og Forvirring saavel i Bureauet som i de enkelte Udvalg, i hvis Sættelse hun greb ind imod Formændenes og Medlemmernes Ønske og Vilje." ¹²

D. 12. januar - altså dagen efter plenarmødet - bragte Politiken et udførligt referat af forløbet, hvoraf det fremgår, at de to lejre, den kvindesaglige og den adelige, stod skarpt over for hinanden og at det især var Johanne Meyers sæde i litteraturudvalget, der havde forårsaget konflikten.

Socialdemokraten havde følgende overskrift: "En Strid blandt Damer. Kvindernes Udstilling. Hoffet og Socialdemokratiet" og fortalte, at Johanne Meyer som formand for Kvindelig Fremskridtsforening havde ledet en deputation, hvor man lykønskede redaktør Wiinblad med hans nyvundne frihed. (Han havde siddet 8 måneder i fængsel for overtrædelse af presseloven).

"Denne Sympati for "Social-Demokraten" Redaktør foraarsagede imidlertid, at Fru Meyer, som var opfordret til at være Medlem

af Kvindeuds
misliebige. Ka
faet den soc
kenen, da hu
misfornøjet n

På møde
skulle genn
havde trukke
af et par dag
- helst en ad
velvilje.

I praksis
sammen me

Konflikt
i komiteen d
holm's insis
ninger, også
udvalg. Det
Rosenfeldt,
næsten var g
utilfredshed
til plenarmø
ifølge vedtæ
Oxholm lag
grad skulle v
den nordisk
bærende ter
ikke vægten
vikling i kv
at den i ove
landet. Mar
viste hvad s
og præstere
en hyldest t
manifestatio
fællesskab v
ville vise de
der levede i

Det var
sident - ad
pænt nej.
geheimeråd
Hun var de

af Kvindeudstillingens Litteraturudvalg, blev misliebig. Kammerherreinde Oxholm havde faaet den socialistiske Fru Meyer paa Tallerkenen, da hun var i besøg ved Hove. Man var misfornøjet med Fru Meyer".¹³

På mødet blev det besluttet, at udstillingen skulle gennemføres – kun ganske få garantier havde trukket deres tilsagn tilbage, og i løbet af et par dage ville man finde en ny præsident – helst en adelig for at bevare kongehusets velvilje.

I praksis overtog Emma Gad ledelsen sammen med forretningsudvalget.

Konflikten mellem S.Oxholm og flertallet i komiteen drejede sig for det første om Oxholms insisteren på at være med i alle beslutninger, også dem der blev truffet i de enkelte udvalg. Det kunne hun ikke, når hun sad på Rosenfeldt, og det resulterede i, at arbejdet næsten var gået i stå. For det andet var der utilfredshed med, at Oxholm ikke indkaldte til plenarmøder, hvilket var hendes opgave ifølge vedtægterne. For det tredje, havde Oxholm lagt op til at udstillingen i højere grad skulle være historisk end samtidig, og den nordiske samhörighed skulle være et bærende tema. Flertallet i komiteen mente ikke vægten skulle ligge på den historiske udvikling i kvinders arbejde, hvilket ville betyde, at den i overvejende grad ville skildre livet på landet. Man ville arrangere en udstilling, der viste hvad samtidens kvinder kunne producere og præstere. Tankerne om udstillingen som en hyldest til Margrethe I. og dermed en manifestation af de nordiske kvinders historiske fællesskab var ikke populært hos flertallet, der ville vise den moderne erhvervsaktive kvinde, der levede i byen.

Det var ikke helt så let at finde en ny præsident – adskillige blev opfordret, men takkede pænt nej. I midten af februar indvilligede geheimerådinde Bertha Buch i at træde til. Hun var det ældste medlem i hovedkomiteen

og havde en social position, der var acceptabel for både adel og kongehus. Desuden var hun gift med justitsråd Buch, der var kendt for sin usædvanlige integritet. Den nyvalgte præsident skrev til samtlige udvalgs- og komiteemedlemmer, at hun takkede for den ære og tillid, man viste hende: "...om end kun efter megen Overveelse, overtager der mig det af Hovedkomitéen for Kvindernes Udstilling fra Fortid til Nutid betroede Hverv som præsident, udbeder jeg mig venskabelig Imødekommen og velvilligt Samarbejde af samtlige Udvalgs-Medlemmer. - "Gjensidig Velvillie" være Løsenet for vort Foretagende, kun saaledes tør vi nære Haab om, at dette vil faa et for os selv tilfredsstillende, og for Samfundet gavnligt Udfald. København 6. februar 1895."¹⁴

I midten af januar 1895 udkom det første nr. af "Udstillingstidende" som et særtryk af Dansk Kvindesamfunds blad "Kvinden og Samfundet". Her kunne man læse en ultrakort notits, hvor det blev meddelt, at Sophie Oxholm havde trukket sig tilbage som præsident, og at forretningsudvalget samt hovedkomiteen ville vælge en ny præsident.

Desuden var der en notits om, at man endnu ikke havde fundet lokaler til udstillingen.

Udstillingstidende udkom ca. hver 14. dag frem til åbningen med i alt 21 numre. I udstillingsperioden udkom Udstillingstidende oftere, i alt med 20 numre.

Nu manglede man blot at finde lokaler til udstillingen. Af Udstillingstidende fremgår det, at der fra hele landet var stor interesse for at deltage som udstiller inden for de forskellige områder. Også hos kunstnerne.

Kunstnerne

Netop kunstnerne blev den næste oprørsgruppe. Kunststudvalget bestod oprindelig af Johanne Krebs (formand), Anna Ancher, Augusta Dohlmann (næstformand), Sofie Holten, Marie Krøyer, Agnes Lunn, Agnes Slott-Møller og Anne Marie Carl Nielsen. Det var de bedste malere og billedhuggere på den tid, og de var alle kendte indenfor brede kredse.

Ved udstillingens åbning bestod Kunststudvalget af Augusta Dohlmann og Anna Ancher. Forud var gået et vældigt slagsmål om, hvordan censurkomiteen skulle sammensættes.

D. 15. jan. 1895 havde 30 malere og billedhuggere indsendt en forespørgsel til Kunststudvalget om, hvorvidt udvalget alene udgjorde censurkomiteen ved udvælgelse af værker, der skulle udstilles. De frygtede, at hvis det var tilfældet, ville det blive en eliteudstilling, hvor kun få, kendte kunstnere var repræsenterede.

Kunstnerne ville foretrække en censurkomite, der blev valgt af de udstillende kunstnere. Det havde tidligere været praktiseret.¹⁵ D. 19 jan. mødtes udvalget og de kunstnere, der agtede at udstille, for at finde en løsning på, hvordan censurkomiteen skulle nedsættes. Dagen efter bragte Politiken et udførligt referat fra mødet, hvor bl.a. Marie Luplau, der var medunderskriver, fandt det højst uheldigt, at første gang kvinder på egen hånd skulle arrangere en udstilling, anvendte de en censurmetode over for deres kønsfæller, som mænd aldrig ville vove at byde mænd. Marie Luplaus indlæg blev mødt med bravoråb og stort bifald fra salen.

Johanne Krebs – formanden for Kunststudvalget – svarede, at det stod oppositionen (som hun kaldte de protesterende kunstnere) frit for at arrangere en separatudstilling, hvor de selv sammensatte censuren, men Kunststudvalget ville under ingen omstændigheder have noget med en sådan at gøre.

Oppositionen kunne ikke tilslutte sig J. Krebs' forslag, som de mente var en fornærmelse grænsende til det latterlige.

Der blev ikke fundet nogen løsning på censurspørgsmålet. Ved mødets afslutning meddelte Anna Ancher, der sammen med Bertha Wegmann og Agnes Slott-Møller var de mest fremtrædende kunstnere, at hun trak sig ud af Kunststudvalget. Få dage efter trak de to øvrige sig også.¹⁶

Politikens kommentar d. 24/1 var:

“For Guds Skyld - dette Udbrud retter vi til alle vedkommende Komitedamer - sluk resolut med venlig Imødekommen den ulmende Brand. Og lad ikke for anden Gang Mandfolkene nyde det uhyggelige Skue af en forbitret Kamp mellem de af Vorherre og Mændene til Blidhed og Fred indstiftede Væsner, der kaldes Kvinder.”

Kunststudvalget svarede de 30 kunstnere, at de var villige til at deltage i endnu et møde om sagen, men de kunne ikke indkalde til et sådant, da det ville stride mod reglerne. I et P.S. tilføjede de, at der jo var ca. 50 kunstnere, der tidligere havde udstillet på Charlottenborg, som ikke havde underskrevet adressen.

D. 1. marts fortsatte føljetonen i Politiken – der sammenlignede striden med den trojanske krig.

Tre gange slæbte Akilles den fældede Hektor i støvet rundt om Troja; men vil Johanne Krebs nøjes med det, hvis det lykkes hende at fælde Marie Luplau, spurgte de? Politiken foreslog Johanne Krebs at bøje af i tide, selv om hun ikke kunne få sin vilje – og gå ind på en demokratisk sammensætning af censuren.

Oppositionen bad den netop tiltrådte nye præsident, geheimerådinde Bertha Buch, om at mægle i striden.

I “Udstillingstidende” fra 5. marts oplystes det kort, at Kunststudvalget var trådt tilbage. Hovedkomiteen ville søge at sammensætte et

censurudvalg
sted, at hoved
kunstnerne sl
suppleanter t
teen valgte 2
skulle funger
ret til at delta
de sidste 3 år
borgs forårsu
udstillet på d

D. 27. m

deres censur
Anthonore C
Hansen. Hov
med at finde
pege. De hav
svarede nej t
kontoret dag
det gik med
betænelige
megen omta

Det ord
indvilligede
og Anna An
kunstudvalg
Indleverings

Også lo
tenborg må
dels måtte d
en nødvendi
Yderligere f
materiale so
hvilket udsti

Industri
på tale tidlig
fordi de var
prøvet – og
æble og leje
Rådhusplad
kunstudstill
udstillingsb
Rådhusplad

censurudvalg. 16. marts meddeltes det samme sted, at hovedkomiteen havde vedtaget, at kunstnerne skulle udpege 3 medlemmer og 2 suppleanter til en censurkomite. Hovedkomiteen valgte 2 medlemmer, hvoraf den ene skulle fungere som formand. De, der havde ret til at deltage i valget var alle, der inden for de sidste 3 år havde udstillet på Charlottenborgs forårsudstilling, samt de der havde udstillet på den "Frie" udstilling.

D. 27. marts havde kunstnerinderne valgt deres censorer, som blev Emilie Mundt, Anthonore Christensen og Louise Ravn-Hansen. Hovedkomiteen havde problemer med at finde de to kunstnere, den skulle udpege. De havde opfordret adskillige, men alle svarede nej tak. Samtidig havde udstillingskontoret daglige forespørgsler om, hvordan det gik med kunstudstillingen, mange var betænkelige ved at deltage på grund af den megen omtale i pressen.

Det ordnede sig til sidst. I midten af maj indvilligede Agnes Lunn, Augusta Dohlmann og Anna Ancher, der alle sad i det oprindelige kunststudvalg, i at medvirke i censurkomiteen. Indleveringsfristen blev forlænget til 22. maj.¹⁷

Også lokaler fandt man til sidst. Charlottenborg måtte opgives. Det var dels for dyrt, dels måtte der ikke anvendes ild, hvilket var en nødvendighed for husholdningsafdelingen. Yderligere fandtes der ikke noget udstillingsmateriale som montrere eller spanske vægge, hvilket udstillingen i så fald selv skulle betale.

Industriforeningens lokaler havde været på tale tidligere, men man havde afvist dem, fordi de var for små. Nu var alle muligheder prøvet – og i marts måtte man bide i det sure æble og leje sig ind i Industriens Hus vis a vis Rådhuspladsen. Det kunne lade sig gøre, fordi kunstudstillingen blev flyttet til den "Frie's" udstillingsbygning, der dengang lå på Rådhuspladsen.

Fra midten af marts og frem til udstillingens åbning d. 22. juni skrev aviserne kun lidt om forberedelserne. I "Udstillingstidende" var der korte artikler om, hvad de forskellige udvalg havde tænkt sig at udstille, samt præsentation af de dramatiske forestillinger, der skulle opføres under udstillingen. Man beklagede dybt, at pladsen var trang, og derfor havde det været nødvendigt at censurere udstillingsgenstandene, så kun det bedste blev medtaget.

Det fremgik af "Udstillingstidende", at en række forretningsdrivende havde vist udstillingen stor interesse og stillet sig til rådighed med udlån af arbejdskraft og forskellige effekter som komfurer, køkkentøj o.l. Bl.a. havde Den kongelige Porcelænsfabrik udlånt musselmalet porcelæn til køkkenafdelingen – det var jo malet af kvinder. Vett og Wessel (Magasin du Nord) havde ladet væve et antal duge med servietter designet af Sofie Holten med udstillingens segl – Dronning Margrethe I., der strækker sine hænder beskyttende ud over de nordiske kvinder. Dugen blev anvendt under udstillingen i husholdningsafdelingen og kunne købes.¹⁸

Der var spørgsmål fra udstillere og det kommende publikum vedr. forskellige praktiske forhold, bl.a. også om påklædningen ved åbningen, hvor den kongelige familie havde givet tilsagn om sin nærværelse med dronningen som protektor. Der blev svaret, at formiddagsdragt med bindehat ville være den korrekte påklædning.

I det følgende nr. havde maleren Marie Luplau en sarkastisk bemærkning til bindehatten – hun mente, at man tog den hat, man havde, og satte den på hovedet.¹⁹

Redaktøren skrev, at hun havde modtaget utallige breve vedr. hattespørgsmålet, men pga. pladsmangel kunne de desværre ikke bringes – og så tilføjede hun, at spørgsmålet jo kun var aktuelt for en mindre kreds, idet der

Kunstnerne

Netop kunstnerne blev den næste oprørsgruppe. Kunstudvalget bestod oprindeligt af Johanne Krebs (formand), Anna Ancher, Augusta Dohlmann (næstformand), Sofie Holten, Marie Krøyer, Agnes Lunn, Agnes Slott-Møller og Anne Marie Carl Nielsen. Det var de bedste malere og billedhuggere på den tid, og de var alle kendte indenfor brede kredse.

Ved udstillingens åbning bestod Kunstudvalget af Augusta Dohlman og Anna Ancher. Forud var gået et vældigt slagsmål om, hvordan censurkomiteen skulle sammensættes.

D. 15. jan. 1895 havde 30 malere og billedhuggere indsendt en forespørgsel til Kunstudvalget om, hvorvidt udvalget alene udgjorde censurkomiteen ved udvælgelse af værker, der skulle udstilles. De frygtede, at hvis det var tilfældet, ville det blive en eliteudstilling, hvor kun få, kendte kunstnere var repræsenterede.

Kunstnerne ville foretrække en censurkomite, der blev valgt af de udstillende kunstnere. Det havde tidligere været praktiseret.¹⁵ D. 19 jan. mødtes udvalget og de kunstnere, der agtede at udstille, for at finde en løsning på, hvordan censurkomiteen skulle nedsættes. Dagen efter bragte Politiken et udførligt referat fra mødet, hvor bl.a. Marie Luplau, der var medunderskriver, fandt det højst uheldigt, at første gang kvinder på egen hånd skulle arrangere en udstilling, anvendte de en censurmetode over for deres kønsfæller, som mænd aldrig ville vove at byde mænd. Marie Luplaus indlæg blev mødt med bravoråb og stort bifald fra salen.

Johanne Krebs – formanden for Kunstudvalget – svarede, at det stod oppositionen (som hun kaldte de protesterende kunstnere) frit for at arrangere en separatudstilling, hvor de selv sammensatte censuren, men Kunstudvalget ville under ingen omstændigheder have noget med en sådan at gøre.

Oppositionen kunne ikke tilslutte sig J. Krebs' forslag, som de mente var en fornærmelse grænsende til det latterlige.

Der blev ikke fundet nogen løsning på censurspørgsmålet. Ved mødets afslutning meddelte Anna Ancher, der sammen med Bertha Wegmann og Agnes Slott-Møller var de mest fremtrædende kunstnere, at hun trak sig ud af Kunstudvalget. Få dage efter trak de to øvrige sig også.¹⁶

Politikens kommentar d. 24/1 var:

“For Guds Skyld - dette Udbrud retter vi til alle vedkommende Komitedamer - sluk resolut med venlig Imødekommen den ulmende Brand. Og lad ikke for anden Gang Mandfolkene nyde det uhyggelige Skue af en forbitret Kamp mellem de af Vorherre og Mændene til Blidhed og Fred indstiftede Væsner, der kaldes Kvinder.”

Kunstudvalget svarede de 30 kunstnere, at de var villige til at deltage i endnu et møde om sagen, men de kunne ikke indkalde til et sådant, da det ville stride mod reglerne. I et P.S. tilføjede de, at der jo var ca. 50 kunstnere, der tidligere havde udstillet på Charlottenborg, som ikke havde underskrevet adressen.

D. 1. marts fortsatte føljetonen i Politiken – der sammenlignede striden med den trojanske krig.

Tre gange slæbte Akilles den fældede Hektor i støvet rundt om Troja; men vil Johanne Krebs nøjes med det, hvis det lykkes hende at fælde Marie Luplau, spurgte de? Politiken foreslog Johanne Krebs at bøje af i tide, selv om hun ikke kunne få sin vilje – og gå ind på en demokratisk sammensætning af censuren.

Oppositionen bad den netop tiltrådte nye præsident, geheimerådinde Bertha Buch, om at mægle i striden.

I “Udstillingstidende” fra 5. marts oplystes det kort, at Kunstudvalget var trådt tilbage. Hovedkomiteen ville søge at sammensætte et

ikke tilslutte sig J. Krebs' var en fornærmelse lige.

et nogen løsning på d mødets afslutning t, der sammen med Agnes Slott-Møller var kunstnere, at hun trak t. Få dage efter trak de

ntar d. 24/1 var:

dette Udbrud retter vi komitedamer - sluk re- kommen den ulmende anden Gang Mandfol- ge Skue af en forbitret herre og Mændene til ede Væsner, der kaldes

ede de 30 kunstnere, at ge i endnu et møde om ke indkalde til et så- mod reglerne. I et P.S. r ca. 50 kunstnere, der på Charlottenborg, revet adressen.

e foljetonen i Politiken riden med den trojan-

skilles den fældede Troja; men vil ed det, hvis det lykkes oplau, spurgte de? ne Krebs at bøje af i unne få sin vilje - og k sammensætning af

den netop tiltrådte nye nde Bertha Buch, om

e" fra 5. marts oplystes et var trådt tilbage. ge at sammensætte et

censurudvalg. 16. marts meddeltes det samme sted, at hovedkomiteen havde vedtaget, at kunstnerne skulle udpege 3 medlemmer og 2 suppleanter til en censurkomite. Hovedkomiteen valgte 2 medlemmer, hvoraf den ene skulle fungere som formand. De, der havde ret til at deltage i valget var alle, der inden for de sidste 3 år havde udstillet på Charlottenborgs forårsudstilling, samt de der havde udstillet på den "Frie" udstilling.

D. 27. marts havde kunstnerinderne valgt deres censorer, som blev Emilie Mundt, Anthonore Christensen og Louise Ravn-Hansen. Hovedkomiteen havde problemer med at finde de to kunstnere, den skulle udpege. De havde opfordret adskillige, men alle svarede nej tak. Samtidig havde udstillingskontoret daglige forespørgsler om, hvordan det gik med kunstudstillingen, mange var betænkelige ved at deltage på grund af den megen omtale i pressen.

Det ordnede sig til sidst. I midten af maj indvilligede Agnes Lunn, Augusta Dohlmann og Anna Ancher, der alle sad i det oprindelige kunstudvalg, i at medvirke i censurkomiteen. Indleveringsfristen blev forlænget til 22. maj.¹⁷

Også lokaler fandt man til sidst. Charlottenborg måtte opgives. Det var dels for dyrt, dels måtte der ikke anvendes ild, hvilket var en nødvendighed for husholdningsafdelingen. Yderligere fandtes der ikke noget udstillingsmateriale som montrer eller spanske vægge, hvilket udstillingen i så fald selv skulle betale.

Industriforeningens lokaler havde været på tale tidligere, men man havde afvist dem, fordi de var for små. Nu var alle muligheder prøvet - og i marts måtte man bide i det sure æble og leje sig ind i Industriens Hus vis a vis Rådhuspladsen. Det kunne lade sig gøre, fordi kunstudstillingen blev flyttet til den "Frie's" udstillingsbygning, der dengang lå på Rådhuspladsen.

Fra midten af marts og frem til udstillingens åbning d. 22. juni skrev aviserne kun lidt om forberedelserne. I "Udstillingstidende" var der korte artikler om, hvad de forskellige udvalg havde tænkt sig at udstille, samt præsentation af de dramatiske forestillinger, der skulle opføres under udstillingen. Man beklagede dybt, at pladsen var trang, og derfor havde det været nødvendigt at censurere udstillingsgenstandene, så kun det bedste blev medtaget.

Det fremgik af "Udstillingstidende", at en række forretningsdrivende havde vist udstillingen stor interesse og stillet sig til rådighed med udlån af arbejdskraft og forskellige effekter som komfurer, køkkentøj o.l. Bl.a. havde Den kongelige Porcelænsfabrik udlånt musselmalet porcelæn til køkkenafdelingen - det var jo malet af kvinder. Vett og Wessel (Magasin du Nord) havde ladet væve et antal duge med servietter designet af Sofie Holten med udstillingens segl - Dronning Margrethe I., der strækker sine hænder beskyttende ud over de nordiske kvinder. Dugen blev anvendt under udstillingen i husholdningsafdelingen og kunne købes.¹⁸

Der var spørgsmål fra udstillere og det kommende publikum vedr. forskellige praktiske forhold, bl.a. også om påklædningen ved åbningen, hvor den kongelige familie havde givet tilsagn om sin nærværelse med dronningen som protektor. Der blev svaret, at formiddagsdragt med bindehat ville være den korrekte påklædning.

I det følgende nr. havde maleren Marie Luplau en sarkastisk bemærkning til bindehatten - hun mente, at man tog den hat, man havde, og satte den på hovedet.¹⁹

Redaktøren skrev, at hun havde modtaget utallige breve vedr. hattespørgsmålet, men pga. pladmangel kunne de desværre ikke bringes - og så tilføjede hun, at spørgsmålet jo kun var aktuelt for en mindre kreds, idet der

kun ville blive udstedt adgangskort til udstillingens hovedkomite, de private garantier og et mindre antal særlig indbudte.

Få dage før åbningen bragte aviserne artikler om den heftige aktivitet, der udspringer sig i Industriens Hus og i den "Frie's" udstillingsbygning. Fra den sidste meddeltes det, at dagen før udstillingen skulle åbne og ophængningen var i fuld gang, ankom Bertha Wegmann med 30 malerier, og hun insisterede på, at alle 30 skulle med - ellers trak hun samtlige sine billeder tilbage. I forvejen havde Agnes Slott-Møller meldt fra, og man så derfor nødtigt, at endnu en af de store kendte malere ikke deltog i udstillingen. Bertha Wegmann fik sine malerier op på væggene, og det resulterede i en ophængning, der blev noget kompakt; desuden måtte der trykkes et nyt katalog.²⁰

Udstillingens emblem var oprindeligt Valdemarsrosen, men blev på et tidspunkt skiftet ud med Løvetanden /Mælkebøtten. Valdemarsrosen var valgt, fordi den omkransede Vordingborg slotsruin, hvor Dronning Margrethe I. havde opholdt sig. Den var valgt af S. Oxholm, mens hun endnu var præsident. På et spørgsmål fra Laura Kieler om, hvorfor denne ændring var sket, svarede redaktøren af Udstillingstidende at: "Løvetanden har den Egenskab, at ingen af dets enkelte Smaalblomster gør Fordring paa noget for sig, men at de alle i skøn Samdrægtighed enes om at danne et smukt samlet Hele, som tillige er af ikke ringe dekorativ Virkning."²¹

Åbningen

D. 22 juni kl. 13.00 ankom den kongelige familie til åbningen. Til stede var foruden hovedkomiteen en række indbudte gæster og garantierne. Af Politikens referat får man indtryk af, at den samlede adel - med undtagelse

af Sophie Oxholm - størstedelen af landets ministre og Københavns allerbedste borgerskab var til stede. I en hel spalte på forsiden kan man læse om roberne og tilhørende hatte - som med få undtagelser var bindehatter - damerne havde iført sig. Ti unge marskaller, de fleste døtre af hovedkomiteens damer, klædt i hvidt med røde skærf og mælkebøtter på skulderen, viste gæsterne på plads. Hovedkomiteens damer bar alle en gul sløjfe fæstet med en lille forsølvet nål, der var prydet med mælkebøttemotivet.

Frk. Gætjes kor sang den til lejligheden forfattede kantate, hvorefter præsident Buch takkede dronningen for hendes protektion og kronprinsessen for hendes ærespræsidentskab.

Emma Gad holdt åbningstalen, hvor hun bl.a. sagde: "Naar der hist og her kan være Mangler, maa vi, der har været med ved Ordningen, bede Dem alle erindre, at det har været Hensigten at vise, ikke alene, hvad Kvinden paa sit nuværende Standpunkt kan udrette, men ogsaa, hvad hun endnu ikke formaar. ...Hvad det maaske mest skorter paa, som under dette Arbejde ogsaa nu og da er følt, det er den Egenskab, som gennem mange Slægtleds Udvikling saa at sige er Manden medfødt, nemlig Samfundsfølelsen, Evnen til at kunne sætte sit personlige Standpunkt til Side for at fremme den Sag, man virker for."

Videre pegede hun på, at når kvinder ønsker at arbejde uden for hjemmet, er det ikke for at konkurrere med mændene, men for at forsørge sig selv og ikke ligge andre til byrde. Desuden tvivlede hun ikke på, at kvinder, der arbejder uden for hjemmet og dermed kommer i kontakt med andre, udvikler et rigere tankeliv og dermed et bedre humør. Emma Gad sluttede med ønsket om, at udstillingen vil hjælpe med til at forstå, at arbejde er livets betingelse og belønning såvel for kvinder som for mænd, så de side om side kan bidrage til fædrelandets fremgang og hæder.²²



Her ses de danske Tidendes tegner.

Samme blad bedre tid til at forvele talende Grundopmærksom paa Udvikling og for Emancipation ff

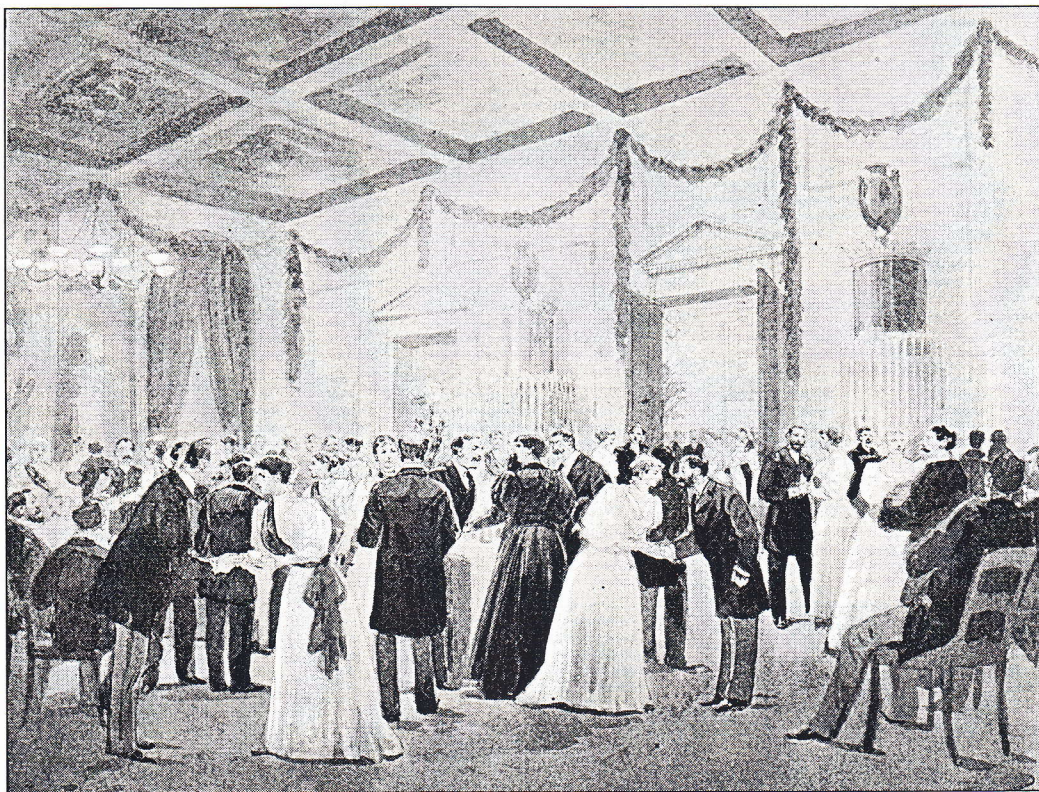
Derefter erklærede for åben - og de indbudte.

Som tidligere europæiske jorder i dagene omkring skulle naturligvis blev arrangeret dem. Politiken af aftenens forløb

stedelen af landets
s allerbedste borger-
el spalte på forsiden
ne og tilhørende hatte
er var bindehatter –
Ti unge marskaller,
omiteens damer,
kærf og mælkebøtter
erne på plads.
bar alle en gul sløjfe
lvet nål, der var prydet

g den til lejligheden
fter præsident Buch
hendes protektion og
es ærespræsidentskab.
bningstalen, hvor hun
st og her kan være
været med ved Ord-
rindre, at det har
ikke alene, hvad
de Standpunkt kan
hun endnu ikke

aske mest skorter paa,
ogsaa nu og da er
som gennem mange
at sige er Manden
dsfølelsen, Evnen til
lige Standpunkt til
ag, man virker for.”
å, at når kvinder øn-
hemmet, er det ikke
ændene, men for at
ligge andre til byrde.
ke på, at kvinder, der
et og dermed kom-
udvikler et rigere
dre humor. Emma
om, at udstillingen
å, at arbejde er livets
åvel for kvinder som
side kan bidrage til
g hæder.²²



Her ses de danske damer i livlige samtaler med de udenlandske journalister, fanget af Illustreret Tidendes tegner. (Illustreret Tidende nr. 39 s. 558, 1895)

Samme blad skrev, at det ville have været godt hvis de udenlandske journalister havde haft bedre tid til at fordybe sig i selve udstillingen fordi: „ deres Artikler vilde da have faaet den samme veltalende Grundighed som M.Roels i Le Temps; han har overordentlig træffende og rigtigt gjort opmærksom paa, hvorledes Kvindeudstillingen, der dog indeholder Beviser for Kvindesagens stærke Udvikling og for det kvindelige Fremskridt overhovedet, staar den hæsblæsende og usympatiske Emancipation fjernt i enhver Henseende.” (Illustreret Tidende nr. 41 s. 593, 1895)

Derefter erklærede Dronningen udstillingen for åben – og den blev taget i besigtigelse af de indbudte.

Som tidligere nævnt var en stor gruppe europæiske journalister på besøg i København i dagene omkring udstillingsåbningen. De skulle naturligvis også se udstillingen, og der blev arrangeret en speciel aftenseance for dem. Politiken²³ havde en gribende reportage af aftenens forløb.

Under middagen på Skydebanen lyder råbet: “Til Kvindernes Udstilling!” og alle løb fra desserten og ilede til Industriens Hus, hvor de blev modtaget af de ledende kvinder fra udstillingskomiteen samt de unge marskaller. Fanny Gætjes kor sang nogle sange, og bifaldet var så stort, at der måtte gives et ekstranummer. Journalisterne blev vist rundt og fik forklaret. Interessen var stor, journalisterne tog noter, der blev holdt taler og udråbt Leve

for de smukke, elskværdige og gæstfrie danske kvinder. Hele selskabet endte i køkkenafdelingen, hvor alle var enige om, at dette rum var udstillingens clou. Her blev der serveret champagne, smørrebrød, is og jordbær. Den grønlandske kvinde, der var indforskrevet til udstillingen, var også til stede, og de udenlandske journalister fandt hende uhyre interessant, især de franske journalister var interesserede i betydningen af hendes røde hårsøjle.

Journalisternes besøg bevirkede, at "Kvindernes Udstilling" i København blev kendt i hele Europa.

Udstillingens indhold

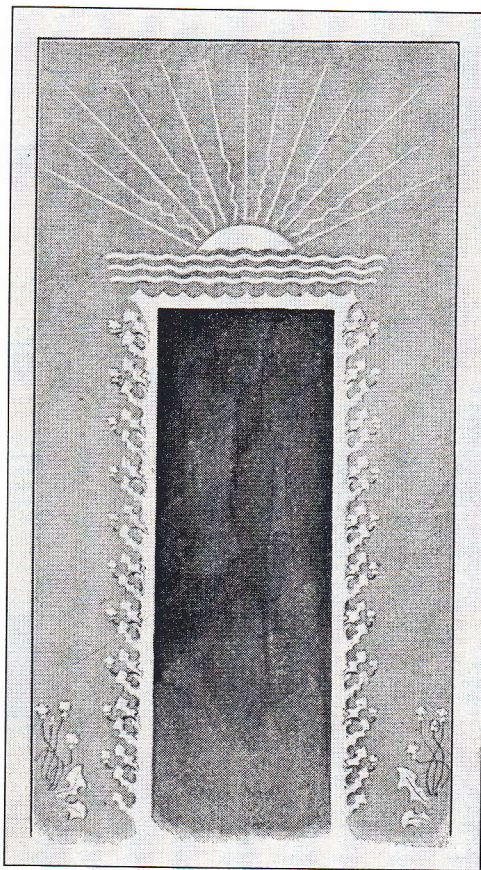
I Industriens Hus optog udstillingen stueetagen, galleriet på 1. sal og en række mindre siderum, i alt ca. 600 m².

Fra hovedindgangen kom man ind i industriafdelingen, dernæst Vestindien/Grønland, Island/Færøerne, samt Norge og Sverige. Kulturhistorien optog sammen med husholdningen resten. På 1. sal var der igen industri og kulturhistorie på galleriet. I sideværelser var der litteratur, husflid, hygiejne/filantropi og skole/undervisning.

Kunsten var placeret i den "Frie's" udstillingsbygning. De dramatiske forestillinger blev opført på Dagmartheateret, og de 8 musiksoireer var henlagt til Koncertpalæet. Foredragene var placeret forskellige steder i byen, afhængigt af hvor mange tilhørere, man regnede med, der ville komme.

Udstillingens hovedindgang var dekoreret med et stort maleri, der omgav indgangsdøren malet af Suzette Holten f. Skovgaard. Motivet var en opgående sol på lyseblå baggrund og mælkebøtteranker langs karmene.

I udstillingskataloget var der først planer over de to etager, der rummede udstillingen. Derefter en kort, men ikke af den grund mindre



Indgangspartiet med den opgående sol, designet af Suzette Holten f. Skovgaard. (Tidsskrift for Kunstindustri s. 133, 1895)

interessant artikel af Marcus Rubin, leder af Københavns Statistiske Kontor. Rubin gav i artiklen en oversigt over danske kvinders erhvervsfrekvens, hvilke fag de var beskæftigede inden for og for enkelte erhvervsgrupper, oplysninger om lønforholdene. Dernæst fulgte en fortegnelse over de forskellige afdelinger, hvor hver enkelt udstiller var opført alfabetisk med en fortegnelse over de genstande, vedkommende havde med på udstillingen.

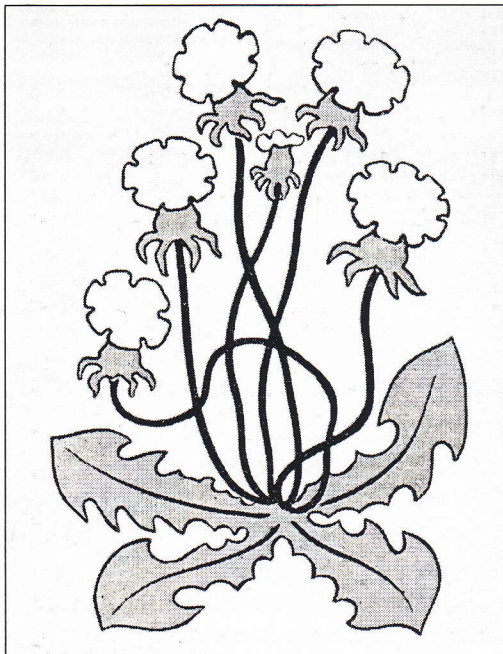
I forbindelse med kunstafdelingen var der korte biografier af de afdøde malere, hvis værker var med.

Løvetandsm
illustration.
(Tidsskrift f

Industri

Industriafde
efter den ku
numre var o
mede i forst
Der var stor
kvinder nu
hint produk
med, hvad r
foreningens
dig gennem

Udstilli
Fraenkel, d
Han var alle
industrialise
skrev doktor
moderne st
ketingsmed



Løvetandsmotivet, der anes på foregående illustration.
(Tidsskrift for Kunstindustri s. 134, 1895)

Industriafdelingen

Industriafdelingen var udstillingens næststørste, efter den kulturhistoriske, som i udstillingsnumre var den største. Anmelderne strømmede i første omgang til industriafdelingen. Der var stor nysgerrighed efter at se, om kvinder nu også kunne fremstille dette eller hint produkt, og især om det var på højde med, hvad mænd kunne præstere. Industriforeningens Tidsskrift havde en meget grundig gennemgang af denne afdeling.²⁴

Udstillingen blev anmeldt af Arnold Fraenkel, der var uddannet inden for handel. Han var allerede i 1880'erne optaget af industrialiseringens socialpolitiske følger og skrev doktorafhandling om boligforhold i de moderne storbyer. Fra 1906-1932 var han folketingsmedlem for de konservative.

Indledningsvis gjorde Fraenkel sig nogle betragtninger over tidens udstillingsbevægelse. Efter hans mening burde omdrejningspunktet være det økonomiske aspekt i kvindernes arbejder i højere grad end den tekniske/industrielle formåen, som via tidsskrifter og internationale fagblade nøje kunne følges.

Det var især i forhold til den industrielle afdeling, dette aspekt blev betonet. Han fremhævede Marcus Rubins indledning i udstillingskataloget og skrev, at hvis man havde taget udgangspunkt i den, ville udstillingen have kunnet træde i direkte forhold til den moderne kvindebevægelse, hvor det var "Kvindens Klassekamp eller Standskamp, der skal illustreres."²⁵

Af Rubins artikel fremgik det, at langt de fleste kvinder på arbejdsmarked, var ansatte inden for de lavest lønnede grupper, hvor også arbejdsvilkårene var dårlige. "Disse Vilkaar og Kvindernes Præstationer burde have været sammenstillet med Mændenes."²⁶

"Hvilken Virkning vilde f. Ex. Ikke Fremstillingen af en Række Interiører, tage lige ud af Livet, fra Forskellige københavnske Pige kamre og fra Syerskers Værksteder og Privatboliger have gjort. Hvor let vilde det ikke være at give vore moderne Sædeligheds Apostle et rationellere Grundlag under Fødderne end det, de nu staa paa, gennem en Anskueliggørelse af forholdet mellem Økonomi og Moral ad lignende Vej."²⁷

Når han henviste til sædelighedens apostle, var det et spark til flere af de ledende damer i udstillingskomiteen, der var engagerede i filantropisk redningsarbejde over for 'de lavere klassers' usædelige levevis.

På samme måde skrev han om køkkenafdelingen: "Hvad det her maatte komme an paa, var ikke at vise, at Damer, hvis Kogekunst hele Kjøbenhavn kjender og beundrer, ogsaa kunde lave god Mad paa Kvindernes Udstilling. Men det var at vise, at en veloplært

Arbejderhustru med de Apparater og de Penge, der stod til hendes Raadighed, ogsaa kunde fremstille nærende Føde i velsmagende Form, eller hvis hun eventuelt ikke kunde det. Man burde paa visse Dage, med en Kjøkken-indretning af den her antydede Art, have lavet Mad, afpasset efter Husholdnings-Budgeter, svarende fra de laveste Mellemlønninger- til de laveste Arbejdlønninger.”²⁸

I de oprindelige udstillingsplaner var det ogsaa tanken, at udstillingen skulle fungere som anskulselundervisning i bl.a. sund og økonomisk kogekunst.

Om udstillingens opsætning skrev han, at det skadede de udstillede genstande, at “.. de ere ophobede som i et Møbelmagasin paa Grund af Pladsmangel.”²⁹

I husflidsafdelingen havde han svært ved at afgøre, om dette eller hint i stedet skulle være i kunst- eller brugskunstaffdelingen. Om kunstbroderierne hed det, at de var af meget høj kvalitet, både som kunst og i den tekniske udførelse, men broderiets betydning refererer mere til det kunstneriske end til det nyttige.

Om vævning, at den burde have langt større udbredelse end tilfældet var, fordi de håndvævede produkter havde en langt højere brugsværdi end de industrifremstillede. Men de trange boligforhold i byerne betød, at kun de færreste havde plads til en væv.

Arbejder i læder var nyt som kvindearbejde, og der var kun 12 genstande, hvor bare ét blev rost. Træarbejder var der lidt flere af, ca. 40. Det var mindre skabe, taburetter, skrin, hvoraf flere var kopier efter ældre ting. Flere ting blev rost for den gode og solide udførelse. Som noget nyt nævnte han dekorationer udført ved brænding af træet.

Af hvide håndarbejder var der mere end 300, fra sengetæpper til lomme-tørklæder, gardiner, linned, kniplinger og blonder.

Hedebosyningen blev fremhævet som det særlig danske broderi, og flere arbejder blev

rost for den gode udførelse. Dog havde anmelderen ikke meget at sige om nytteværdien af størstedelen af de udstillede genstande som f.eks. “.. de bekendte filerede hækede Sager, der altid bliver hængende paa En, naar man rejser sig fra en Stol, hvor de har været anbragt.”³⁰

I gennemgangen af industriafdelingen stillede Fraenkel følgende tre spørgsmål, som han mente udstillingen burde besvare:

1) Hvor og under hvilke Vilkaar finder Massen af det kvindelige Arbejde Anvendelse i Industrien?

2) Hvor i Industrien og med hvilke Udsigter gjør det kvindelige Arbejde af højere Art – Faglært og kunstindustrielt Arbejde – sig gældende?

3) Hvor i Industrien gjør Kvinder sig gældende som Arbejdsherre, som den merkantilt, teknisk og administrativt ledende Kraft?

På det første spørgsmål gav udstillingen ikke noget svar; men man måtte ty til Marcus Rubins artikel i kataloget.

Der var i 1890 i Danmark 266.000 ugifte kvinder mellem 17 og 85 år, der var økonomisk selvstændige. Den største gruppe, nemlig 122.000, var tyende, derefter kom håndværk og industri med 40.000 kvinder, hvoraf 2/3 var beskæftiget med syning eller vask. Den gruppe, der var repræsenteret på udstillingen, var ikke den brede masse, men mellemklassens kvindelige pionerer, der havde taget en uddannelse inden for et fag.

For at svare på spørgsmål to gennemgik han de forskellige erhverv, der var med på udstillingen. Først læderindustrien, hvor få effekter var rubriceret under husflid og færre under industri. Kun én udstiller, der fremstillede mapper, seddeltasker og punge, blev rost for sit meget smagfulde og dygtigt udførte arbejde. Anmelderen gjorde derefter opmærksom på, at læderindustrien var i rivende ud-

vikling i hele Europa, og at et tysk firma allerede havde slået sig ned i København. Det var en industri, der lige så godt kunne anvende kvindelig arbejdskraft som mandlig, og yderligere var dansk design langt bedre end tysk, hvorefter han opfordrede "...de ledende Damer at have et Øje paa hver Finger for at udfinde, hvor der er produktive Kræfter, der kan gøres Noget i, og hvor der er produktive Kræfter, der kan gøre Noget. Faa dem uddannede, lad dem danne Skole, og hjælp dem forretningsmæssigt. Send dem til Udlandet og skaf dem Forbindelser der. Tegning og Modelering kunne de lære her. Teknik maa de se derude. Og derefter kommer endelig den merkantile Hjælp." ³¹

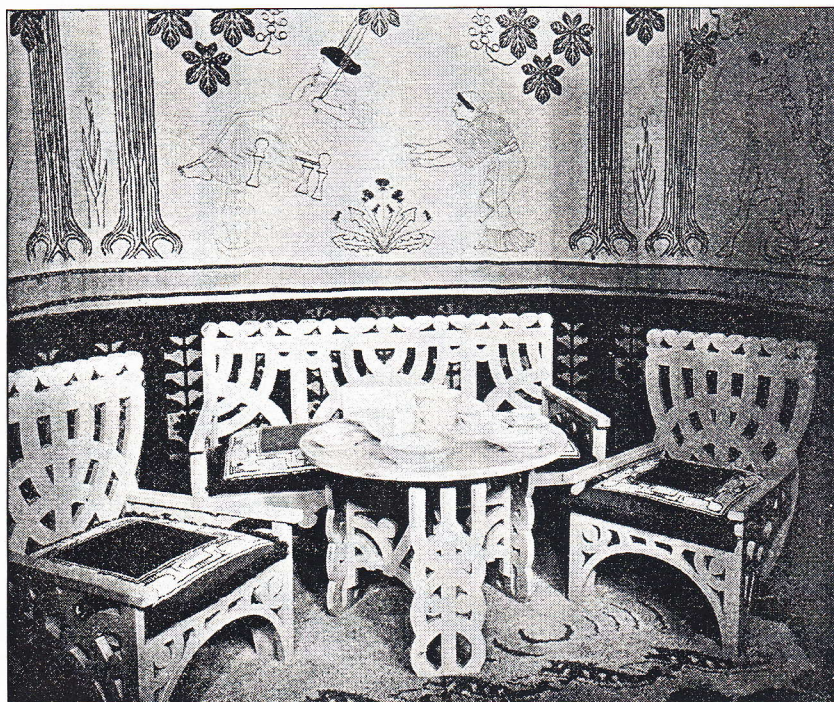
Med andre ord, Fraenkel lancerede ideen om iværksættere og økonomisk støtte til kvinder, der ønskede at oprette en virksomhed, 100 år før den blev afprøvet i virkeligheden.

Derefter gik han videre til skotøj, bogbinderi, metalarbejde, tandteknik, snedkerarbejde, fotografi og industriel vævning samt porcelæn.

De overvejelser, han havde gjort vedrørende læderindustrien, gik igen i skotøjsbranchen. Der importeredes for ca. 2 mill. kr. sko hvert år, disse kunne ligeså godt fremstilles herhjemme og af kvinder.

Af bogbinderi fremhævede han kun én udstiller for kvaliteten af både binding og forgyldning. Det samme inden for sølvmedarbejderne, hvor denne anmelder gav sin vel nok højeste karakter for et sølvservice der "...er dristigt og sikkert løst og gør Indtryk af en vis, ja vi tør vel ikke sige - mandlig, Overlegenhed." ³²

Tandlægestudiet og tandteknik var et fag, hvor kvinder havde mulighed for at uddanne sig, og de var begge repræsenterede på udstillingen med avancerede tandretninger og kun-



Møbler og vævet tapet, alt designet af Suzette Holten f. Skovgaard. I midten af det vævede tapet ses mælkebøttemotivet. Tapetet var udført af væveren Emmy Fischer. (Illustreret Tidende nr. 42 s. 600, 1895)

stige tænder. Det samme gjorde sig gældende for fotografer, hvor der både var atelierbilleder og fotografier af institutioner til bl.a. filantropiske afdeling.

Inden for den industrielle vævning fremhævede han Emma Fischers arbejder for den fremragende tekniske udførelse. Først og fremmest var det et vævet tapet udført efter tegning af Suzette Holten f. Skovgaard, der blev rost. Det var udstillet sammen med et interiør med stole, bord og bæk ligeledes tegnet af S. Holten.³³

Snedkerfaget var nyt for kvinder. I 1895 var der to kvindelige snedkermestre i Danmark, Katrine M. Horsbøl og Sophy Christensen. De udstillede begge med henholdsvis salommøbler og bogskab samt skolemøbler, de sidste udstillede i afdelingen for undervisning. Anmelderen vurderede at begge mestres arbejder var hæderlige og ordentlige, og man kunne ikke forvente, at de så få år efter deres læretid kunne præstere første klasses arbejde.

Deres arbejder havde til fulde vist, at kvinder ligesåvel som mænd kunne udøve snedkerfaget.

Porcelænsmalerne havde altid være kvinder, og de to kendte porcelænsfabrikker Den Kongelige og Bing & Grøndahl var naturligvis med på udstillingen. Den Kongelige havde til udstillingen stillet de bedste malere opgaven at dekorere en tallerken med Løvetandsmotiv. Seks tallerkner var udstillede. Marianne Høsts tallerken blev som den bedste fremstillet i 1200 eksemplarer og solgt under udstillingen. Fra Bing & Grøndahl var der to porcelænsmalere ligeledes med tallerkner, men også med korpuserbejder.

Der var ingen tvivl hos anmelderen om at porcelænsmalernes arbejder alle var af bedste kvalitet både håndværksmæssigt og kunstnerisk.

Fraenkels tredje spørgsmål – de kvindelige arbejdsgivere – besvarede han ved at fremhæve tre forretninger, alle inden for lingeeri og håndarbejde. Det var Salomon David-



Til udstillingen havde Den kongelige Porcellensfabrik's kvindelige malere udarbejdet en række forslag til en udstillingsplade. Løvetanden - eller mælkebøtten - var udstillingens motiv. Den længst t.v. er af Anna Schmidth, den næste af Bertha Nathanaelsen, den midterste og den længst t.h. af Jenny Meyer og den anden fra højre af Marianne Høst. (Tidsskrift for Kunstindustri s. 133 og 135, 1895)

Bing & Grøndabls Porcelænsfabrik havde også lavet forslag til en udstillingsplatte udført efter tegning af frøknerne Fanny Gardes og Effie Hegermann-Lindencrone. Motivet var Margrethe d. 1., hvilket indikerer, at produktionen var sat i værk før komiteen ændrede udstillingens symbol til malkebøtten. (Tidsskrift for Kunstindustri s. 140, 1895)

Plattens motiv er næsten identisk med tegningen der prydede forsiden af Dansk Kvindesamfunds blad Kvinden og Samfundet, der blev udgivet første gang i 1885.



sen, ledet af Thora Davidsen, der havde mere end 100 kvinder ansat. K. Konstantin-Hansen og J. Bindsbølls Broderiforretning blev fremhævet for sin høje kunstneriske standard ligesom Levysohns Broderimagasin. Fraenkels konklusion var, at inden for broderi, vævning og porcelænsmalning havde kvinderne i den industrielle produktion sat sig fast, "...men ellers er Afdelingen et stort prøvekort paa "hvad vi vil", mere end paa "hvad vi kan."³⁴ Alligevel ville industriafdelingen gøre nytte. For det første fordi den viste, at kvinder kunne stå i lære og senere udøve et håndværk uden at "... hverken Kvinden eller Damen behøver at lide noget hos En." Egentligt lønarbejde, spåede han, ville i fremtiden blive en nødvendighed også for mellemlagskvinder, og netop denne gruppe ville kunne finde forbilleder på udstillingen. For det andet ville de mænd der ledede industrielle foretagender, blive påvirket i deres syn på kvinders industrielle formåen og dermed være med til at åbne op for kvinders uddannelsesmuligheder inden for industrien.

"Det turde blive den Nytte, Afdelingen vil gjøre, og den skal man ikke undervurdere."³⁵ I industriafdelingen var flere stande indrettede som arbejdende værksteder, bl.a. sad to pottemagere ved hver sin drejeskive og fremstillede krukker, der blev flettet stråhatte fra dukke- til damestørrelser, og der blev syet handsker.

I aviserne var det kun Social-Demokraten, der havde en grundig gennemgang af den industrielle afdeling. Først beklagedes det, at udstillingskataloget var: "... indrettet efter et ubegribeligt alfabetisk System, der paa det ubarmhøjertigste har adspaltet de forskellige Fag og Grene indenfor Industrien."³⁶ Om de udstillede genstande blev der i flere tilfælde sat spørgsmålstejn ved, om eller i hvor høj grad de også var udført af kvinder. F.eks. et blyndfattet vindue, der var udført af en mand, men tegnet af en kvinde, eller et sølvpletfad, der var udført af en mand, men oppoleret af en kvinde. Gennemgående for samtlige dagblade var, at alt blev sammenlignet med hvad mænd kunne producere.

I omtalen af de forskellige typer arbejder blev læserne ikke ladt i tvivl om, at Social-Demokraten helst så kvinder beskæftiget i de traditionelle kvindefag som vævning, syning, bogbinding og design. De to kvindelige snedkeres arbejder blev omtalt som "... højst respektabelt, men det vilde være uretfærdigt mod vore mange dygtige Snedkere af Hankøn, at bruge stærkere Prædikater om disse Arbejder."³⁷

Metalarbejderne både de ædle og uædle, især ciselørarbejderne fik en pæn omtale. Ciselørerne havde i en årrække haft mulighed for uddannelse på Tegneskolen for Kvinder.

Konklusionen var, at for det pragtfulde og mangfoldige indtryk, man fik af kvindernes industrielle arbejder, kunne mændene ganske roligt tilskrive sig en god del af æren.

I omtalen af husflidsafdelingen bemærkedes det, at det var kvinder fra aristokratiet, bourgeoisiet og bondestanden, der udstillede. Arbejdende kvinder fra byerne havde under det kapitalistiske system ikke mulighed for at anvende deres sparsomme fritid på sysler, der ikke var nødvendige for hjemmets opretholdelse. "De har deres egen Husflid, disse Kvinder, men den lader sig ikke se paa Udstillingen, og maaske er det klogt, for det store ligeglade Publikum vilde næppe forstaa at vurdere den efter Fortjeneste. Ellers kunne en saadan Udstilling af godt og omhyggeligt Lappe- og Stoppearbejde hævde sin plads ved Siden af alt det Tidsfordriv, der nu fylder saa stor en Del af Husflidsafdelingen derude." ³⁸

Overklassekvindernes virkelig fine og teknisk meget dygtigt udførte broderier og landbokvindernes i design "ufordærvede" arbejder blev fremhævet. Mellem disse var det: "... det store Vildnis af Bourgeoisiets Smagløsheder...", der dominerede afdelingen.³⁹

Udstillingstidende d. 9. august imødegik kritikken med et længere indlæg sandsynligvis skrevet af redaktøren Anne Bruun. Hun hen-

viste til en række artikler, skoleleder N. Zahle i 1872 havde skrevet i "Fædrelandet" om kvindernes uddannelse i Danmark. Zahle hævdede, at størstedelen af ægteskaberne i Danmark fungerede som forsørgelsesanstalter for brødløse kvinder, fordi de ikke havde fået nogen uddannelse. N. Zahle anbefalede ligesom Anne Bruun, at kvinder skulle sørge for at få en uddannelse, så de kunne forsørge sig selv. Det ville give kvinderne muligheden for at vælge ægteskabet til eller fra afhængig af, om de traf den rette. Udstillingens industriafdeling skulle på ingen måde demonstrere, hvor overlegne kvinderne var i teknisk henseende, men udelukkende hvor langt de var nået på dette eller hint område. At der ikke blev vist andet end, hvad mænd også kunne fremstille, mente Anne Bruun, at man med rette kunne sammenligne med barnet, der lige er begyndt at gå i skole og derfor endnu ikke er dygtigere end sin lærer.

Skole og pædagogik

Skoleafdelingen fik, som man kunne forvente, en grundig omtale i "Bog og Naal" foreningen "Den danske Pigeskoles" blad.⁴⁰

I første nr. var det udstillingens tilblivelse og åbning, der blev refereret. Augusta Fenger, der var formand for skoleudvalget, blev takket for sin indsats, ligesom Bertha Buch og Emma Gad fik tak for deres mod, kækhed og kærlighed til sagen, der gjorde, at de trods alle konflikter og besværligheder holdt ud, så udstillingen blev en realitet.

Skoleafdelingen havde tre lokaler til rådighed. I det første var der udskårne arbejder samt gyldenlæderarbejder, håndarbejder fra Odder og Karise Højskole. Særlig opmærksomhed vakte vævearbejder fra Askov Højskole, hvor forstanderinden frk. La Cour de sidste 5 år havde haft 4 ugers væv kurser. I et

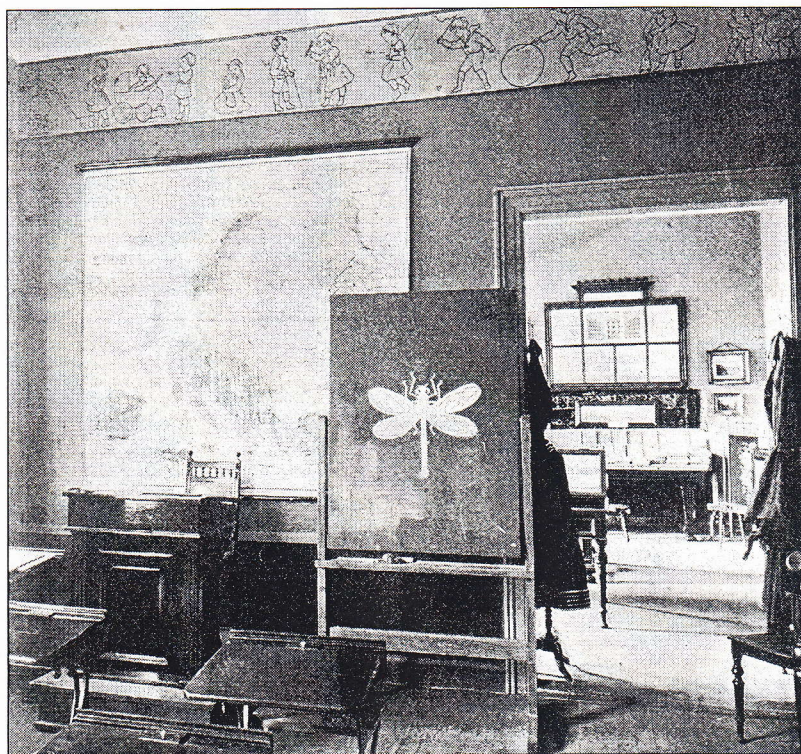
interview fortalte frk. La Cour om, hvordan det startede efter et studiebesøg på svenske højskoler, hvor vævning var en del af husflidsundervisningen. På Askov vævede eleverne 10 alen kjoletøj, 5 alen let grenadine, et viskestykke, gardiner i "Munkebort", et forklæde i "Rosengång", en pufstribe i "Dukagång", et skammelbetræk i flosvæv og et lille tæppe i "Ophemta" foruden små prøvestykker i andre vævemønstre. Alt det vævede fik eleverne med hjem. Interessen for vævning både af klæde og andre brugsstoffer og kunstvævning var stærkt stigende, og der havde dette år været dobbelt så mange ansøgere til kurserne, som der var plads til.

I Politiken blev vævningen – ligesom i Industriforeningens Tidsskrift – fremhævet som et fag, der burde have langt større udbredelse. "Det forekommer os at være en god

Ide, værdig til at føres videre ud, at Højskolerne bringer Væven tilbage til tidligere Tiders Ære og Værdighed i Bondens Hjem. Den er i alle Maader nyttigere for den unge Gaardmandsdatter end smagløst Kunstbroderi og tidsspildende Klimperi paa Klaveret."¹

Det næste lokale rummede ligeledes en række håndarbejder fra københavnske almueskoler. Her var det først og fremmest praktiske færdigheder som strømpestrikning, stopning og lapning, der blev lagt vægt på, men i enkelte skoler undervistes der også i skræddersyning. Det gav anmelderen anledning til at beklage, at håndgerning ikke var indført som fag på landet, men kun i købstæder.

På Lolland, hvor husmandskone Mimi Nielsen havde startet et håndgerningskursus for skolepiger, kunne man se, hvor langt piger kunne nå på et 4 måneders kursus med under-



Skolestuen med de polerede mabogni pulte, der var udført af Sophy Christensen. I døråbningen hænger et eksemplar af den 'nye' gymnastik-drugt. (Illustreret Tidende nr. 41, s. 593, 1895)

visning 4 eftermiddage om ugen. Mimi Nielsens Skole – som hun kaldte den - var privat og eleverne betalte efter evne, nogle 1 Kr. om måneden, andre slet intet. Skolen fik en støtte fra sognet på 15 kr. om året og 30 fra Amtet. Desuden gav Knuthenborg 2 favne brænde til opvarmning af undervisningslokalet.

Th. Langs Forskoleseminarium var repræsenteret med to mapper fra undervisningen i håndgerning. Mapperne indeholdt de arbejder, den studerende havde udført sammen med de teoretiske forklaringer, og fungerede for den enkelte som undervisningsmateriale, når hun som uddannet selv skulle undervise.

De højere pigeskoler var repræsenterede, men den mest berømte – Frk. N. Zahles skole – var til anmelderens store forundring kun repræsenteret med en grundplan af skolebygningerne. De øvrige havde udstillet håndarbejder af forskellige typer – alle fint udførte. Det gav anledning til følgende hjertesuk:

“...hvorfor anvendes de mangfoldige Timers anstrengende Arbejde ikke med et større Maal for Øje, hvor kan en Skole i vore Dage anvende saa megen Tid paa den Slags Haandarbejder?”² “Den slags håndarbejder” henviste til de mange ‘prøveklude’ med forskellige slags broderiformer, der blev producerede af eleverne, uden at de kunne bruges til noget bagefter.

Der var også undervisningsmaterialer, især sprog- og tegneindlæringsystemer. Desuden var der en mindre samling naturhistoriske præparater. Her var det især fru cand.mag. Sofie Rostrups samling af samtlige Danmarks galler, der blev omtalt.

Perlen i skoleafdelingen var den tredje stue, der var indrettet som et klasseværelse. Vinduesrammerne var dekorerede med vedbendranker, ligesom der var malet en frise med legende børn langs loftet. Møblerne var enkeltelev skoleborde udført af snedkermester Sophy Christensen. Disse møbler havde været i brug i et par år på Hanne Adlers Fællesskole,

hvor man havde gode erfaringer med dem. De var udført i blankpoleret maghoni. Også dengang spurgte man, hvordan man kunne bevare møblerne så velholdte, og der blev svaret, at det elegante ydre var med til at udvikle børnenes æstetiske sans og sirlighed over for tingene.

På den ene væg var der en sort tavle udført i linoleum. Den kunne efter anmelderens mening godt være større, ligesom der kunne være tavler på nogle af de andre vægge. Tavlen blev under udstillingen anvendt til demonstration af forskellige tegnetoder.

På gulvet var der montere med hjælpemidler til undervisningen, bl.a. en hel landsby i model indsendt fra Frk. Wintelers Skole i Odense med tilhørende prøver på kornsorter, ler til pottemageren og teglværket, hør og de redskaber der blev brugt til forarbejdningen osv.

I en anden montre var der noget for tiden meget moderne – en model af en gymnastiksal med tilhørende omklædningsrum. Der var modeller af forskellige gymnastikredskaber, og der var moderne gymnastikdragter, der adskilte sig fra de kendte ved ikke at have rynkede ærmer, tætsluttende høje halslinninger og matroskraver. Til dragterne hørte en nederdel, så dragten samtidig kunne bruges som skoleuniform. Det var, i modsætning til dem man kendte, dragter man kunne bevæge sig i. De kom ligesom skolemøblerne fra Hanne Adlers Fællesskole.

En særlig omtale fik Tegne- og Kunstindustriskolen for Kvinder, der blev oprettet i 1875 af Dansk Kvindesamfund med det formål at uddanne kvinder til selvstændigt erhverv. Skolen udstillede eleverarbejder inden for de dicipliner, der blev undervist i. De fleste af de udstillede genstande blev solgt under udstillingen.

I tilknytning til skoleafdelingen var der udstillet et forslag til en “Koge- og Vaskeskole

for halvvoxne Bønderpiger” udarbejdet af formanden for Det fynske Udvalg, Alexandra Sehested. Hensigten var, at bønderpiger fra 11 til 14 år skulle undervises i tarvelige retters tilberedning og vask af linned, fordi “... den sørgelige Tilstand i saa mange fattige Hjem maa søges i Konens Udygtighed og Uorden, hvorved Hjemmet bliver uhyggeligt, Børnene urenlige og forsømte, og Næringsmidlerne undertiden saa slet tilberedte, at Næringsværdien i Fødemidlerne kun meget ufuldstændigt kommer Familien tilgode.”⁴³ I et bondehus skulle der indrettes et køkken, en tarvelig spisestue, et vaskehus og et baderum. Den ene halvdel af eleverne skulle lave mad, mens den anden vaskede. Efter endt undervisning skulle alle bade og derefter spise den mad, der var tilberedt.

Køge- og Vaskeskolen skulle åbne året efter, og det ville i første omgang rette sig imod piger fra den syskole, som allerede var oprettet på godset Broholm, der var Alexandra Sehesteds hjem.

Aviserne var ikke særlig optaget af skole- og undervisningsafdelingen. Politiken havde som allerede nævnt en kort omtale og Social-Demokraten det samme, hvor de specielt fremhævede de franske vægtavler til anskuelsesundervisning. Det var tavler, der f.eks. viste jordens historie. Til de forskellige jordlag var der fæstet prøver på jord, fossiler, mineraler osv., der findes i jorden. En anden tavle viste fremstillingen af silke fra orm til stof ligeledes med virkelige prøver. Meningen var, at børnene ikke blot kunne se udviklingen i de forskellige stadier, men også havde lov til at røre ved tingene. “Tænk, hvor uvidende danske Skolebørn er om alle disse Naturens Vidundere, der dog spiller saa stor en Rolle i det praktiske Liv, og tænk, hvor langt anderledes fyldig og forstaaelig denne Undervisningsmaade er fremfor de flove Anskuelsesbilleder, som er det højeste, man driver det til herhjemme.”⁴⁴

Om de mange håndarbejder, der var udstillede – også i denne afdeling – blev der skrevet at de: “... sandt at sige – er meget lidt interessante. Lærerinden frk. Fenger, som intet udstiller, virker ved sin blotte Personlighed mere imponerende end samtlige disse Udstillingsgenstande.”⁴⁵

Under udstillingen havde en række pigeskoler indvilliget i at holde “åbent hus”, så interesserede kunne komme og overvære undervisningen. Det var frk. Kempel, frk. Schmidt-Phiseldeck & Timroth, frk. Steenberg samt frk. E. Gad. I annonceringen i Udstillingstidende blev der gjort særlig opmærksom på, at der på nogle af skolerne var mulighed for at overvære gymnastikundervisningen.

Skoleafdelingen var også ansvarlig for de gymnastikopvisninger, der fandt sted. Frk. Augusta Forman præsenterede ved en sær-opvisning det nye svenske gymnastiksystem, kaldet det Lingske.⁴⁶

Hun deltog desuden med sit gymnastikhold i en større opvisning i Cirkusbygningen, hvor også krigsassessor Poul Petersen præsenterede den danske gymnastik. I dagens anledning havde han overladt ledelsen af sit gymnastikhold til en kvinde. I Cirkusbygningen blev der også præsenteret kvindefægtning, og kvinder, der kørte på cykel. Sluttelig var der et hold ridende kvinder, der gav prøver på deres kunnen. Kvindesporten havde ingen afdeling på udstillingen, men i Udstillingstidende blev der trykt flere mindre artikler om de forskellige sportsgrene, kvinder var begyndt at dyrke. Gang på gang blev det understreget, at kvinder sagtens kunne udøve denne eller hin sport, uden at det ville skade deres helbred; tværtimod havde man flere lægers udsagn for, hvor gavnligt det var, også for kvinder at dyrke forskellige former for sport.



Udstillingens mest populære afdeling var køkkenerne. Her var der ikke blot udstilling af fortidens-, nutidens-, men også fremtidens køkken, og ikke at forglemme smagsprøver. Her ses det revolutionære fremtidskøkken længst tv. hvor spisebordet er placeret i selve køkkenet. (Illustreret Tidende nr. 41, s.593, 1895)

Husholdningsafdelingen

Husholdnings- eller køkkenafdelingen blev udstillingens største succes. "Her vil Kritikken hvile, og Herrer og Damer vil i Fællig og Enighed nyde Udstillingen; thi god Mad er en velsignet Ting under et Udstillings-Besøg, og den vil tilmed blive serveret i ganske særlig stilfulde Omgivelser."⁴⁷

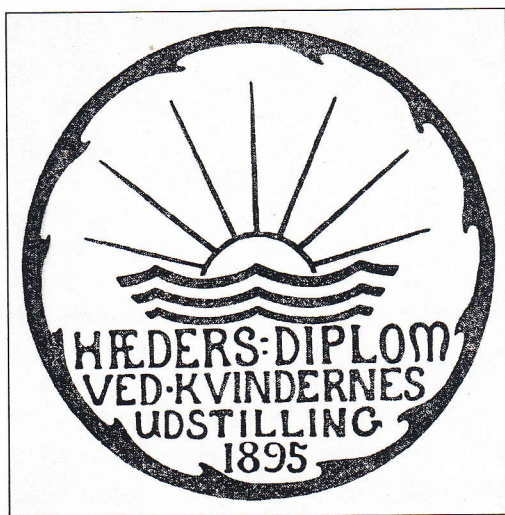
Afdelingen var indrettet med et fortids-, et nutids- og et fremtidskøkken. Fortidskøkkenet var med åbent ildsted, trefod med dertil hørende kogekar og lerpotter; desuden var der udstillet en række ældre husholdningsredskaber som f. eks. pibejern og manglebræt. Nutidskøkkenet

var indrettet som i borgerskabets hjem med et køkken, hvor de mest moderne redskaber var udstillede. I forbindelse med køkkenet var der naturligvis et tilhørende anretterværelse. Det var den kendte kogebogsforfatter fru Nimb, der stod for nutidskøkkenet, hvor der også var mulighed for at indtage frokostretter, the, kaffe og kolde drikke. Fremtidskøkkenet, der var indrettet af husholdningsafdelingens formand Alexandra Sehested, blev det store trækplaster – det var indrettet som et spisekøkken, noget der ikke tidligere var set i byerne i Danmark. At spisestue og køkken kunne være i et og samme rum var en ny tanke, og kritikere

spurgte også straks, hvordan det kunne lade sig gøre, sådan som huse og lejligheder var indrettede, men det var jo fremtidens alrum, der blev præsenteret.

I forbindelse med husholdningsafdelingen var der konkurrencer om det bedste bagværk og syltetøj, frugtvine, konserver o.l. Hensigten med disse særudstillinger var at vise, at de små virksomheder, f.eks. hjemmebagerierne, kunne præstere brød af en langt højere kvalitet end de industrialiserede brødfabrikker. Desuden var der en konkurrence om de bedste kolde retter og om det bedste smør. Smør- og den øvrige mejeriproduktion var jo dengang et kvindefag.

Præmierne bestod i en tallerken dekoreret med udstillingens symbol.



Platten der blev uddelt som præmie i de forskellige konkurrencer inden for husholdningsafdelingen var dekoreret med samme motiv som indgangsparitet - den opgående sol. Den var udført af Suzette Holten f. Skovgaard. (Tidsskrift for Kunstindustri s. 134, 1895)

Færøerne, Grønland, Island og Vestindien

Kolonierne var meget sparsomt repræsenterede med undtagelse af Grønland og Island. Aviser og andre anmeldere beskæftiger sig stort set ikke med de oversøiske afdelinger. Kun den grønlandske blev omtalt – og det skyldes sikkert, at det var den mest eksotiske. Fra Færøerne var det fortrinsvis arbejder i uld og skind, der var udstillet. Dannebrog skrev, at denne afdeling kom man hurtigt over “..thi den Smule Tæpper og strikkede Sager, som er udstillede, er altfor almindelige til at vække Interesse”.⁴⁸

Oprindeligt var det meningen, at man ville indrette en grønlandsk vinterbolig til udstillingen, men der var for lidt plads. I stedet måtte man på mere traditionel vis udstille de indkomne genstande, som mest bestod af skindarbejder og arbejder i hvalrostand. Til udstillingen var indforskrevet en grønlandsk kvinde klædt i den traditionelle dragt, der sad i udstillingen og forarbejdede skind. Dannebrog betegnede hende som ‘lille, fiks og flittig’.⁴⁹

Udstillingstidende bragte en længere artikel af Margrethe Krarup-Smith, der havde boet i Grønland. I artiklen beskrev hun de grønlandske kvinders livsvilkår, og hvordan boligerne var indrettede, hvilke fødevarer der var at få, og hvordan de blev tilberedt. Desuden fortalte hun om de grønlandske kvinders stilling i forhold til mændene, hvor de havde langt større indflydelse og råderum end kvinderne i Danmark.⁵⁰

Den islandske afdeling var med sine 81 numre den største af de oversøiske. Den var både kulturhistorisk og nutidig og viste smykker, dragter og håndarbejder.

Vestindien var repræsenteret på udstillingen med 17 numre. Det var – som i de andre afdelinger – broderier af forskellig slags samt enkelte kurve og krukke. Umiddelbart virker



Den grønlandske afdeling tiltrak især opmærksomheden, fordi der under udstillingen sad en rigtig grønlandsk kvinde og forarbejdede skind. De udenlandske journalister havde også være betagede af denne eksotiske skikkelse, og hun blev omtalt i alverdens aviser. (Illustreret Tidende nr. 41 s. 592, 1895)

det, som om ingen havde gjort sig særlig ulejlighed med at finde udstillere fra denne koloni – og slet ikke genstande der ikke hørte hjemme i den vestlige kultur. Dannebrog's anmelder skrev, at denne afdeling var for fattig til at kunne blive omtalt!

Kulturhistorie

Denne afdeling var langt den største med sine 2415 numre. Afdelingen var inddelt i portrætter, genstande der havde tilhørt kendte kvinder, håndarbejder, dragter, smykker, guld og sølv-sager, håndskrifter, blade og bøger og endelig brugsgenstande.

I "Udstillingstidende" d. 26. april 1895 havde formanden for afdelingen Sofie Holten et indlæg, hvor hun begrundede denne afdeling, samtidig med at hun opfordrede alle til at granske deres hjem og hukommelse for at

finde egnede udstillingsgenstande. Hensigten var, at man i denne afdeling skulle kunne følge kvindens livsvilkår fra 'Urtid til Nutid'. ". vi (er) knappe paa synlige Minder fra Middelalderen, og dog vil det maaske af den gølge Jord være muligt at sanke et og andet frem.

Mangen gammel Herregaard sidder inde med Billeder af Slægtens Kvinder, baade fra det 16de, 17de og 18de Aarhundrede, som, i Fald det var muligt at faa en nogenlunde god kollektiv Samling, vilde give os Oplysning om og Kendskab til svundne Tidens Kvindetyper. Og Olde- og Bedstemødrenes historiske Smykker, saasom Forlovelses- og Bryllupsringe og Brocher og de fine gamle Vifter i gulnede Æsker, netop alle disse Ting, som den nulevende Slægt ser paa med Veneration for deres Affektionsværdi, er det vi vil bede Dem om at laane os; thi netop disse er det, at denne Afdeling har gjort det sig til Opgave at bringe frem." ⁵¹

Ser man udstillingskataloget igennem, kom der mange, mange genstande til denne afdeling, men det er tvivlsomt, hvor megen viden om fortidens kvinder man fik i denne afdeling. Der var som sagt over to tusind genstande. Heraf var de 291 portrætter. Social-Demokraten skrev: "Der findes her repræsenteret alt, hvad Danmark har fostret af betydelige Kvinder lige fra højsalig Dronning Bengærd til den ikke mindre navnkundige Madam Mangor. En overvældende stor Mængde Billeder af mindre betydelige og for største delen ganske ukendte Damer af kongelig og adelig Afstamning er dog ikke langt fra ganske at overskygge de enkelte mere interessante Fremtoninger."

Social-Demokraten fortalte historien om en af de portrætterede kvinder, der gik under navnet "Tyske Mutter" eller "Dragonen". Hun var forlovet med en tysk dragon og drog med ham under Napoleonskrigen til Rusland og deltog i krigen som soldat. Efter at hun var blevet såret, kom hun til Danmark i 1816,

hvor hun blev gift, men kort tid efter blev manden blind. For at forsørge mand og det barn, de havde fået, rejste hun rundt i landet og sang viser og fortalte om sine oplevelser. Hun var en høj og sværlemmet kvinde med godmodige ansigtstræk – skrev Social-Demokraten og fortsatte: "Hvilken besynderlig Modsætning til denne sunde, stærke Kvinde møder man ikke ved Synet af den blødsødne, skabagtige Ida Bombelle, "Attitudernes berømte Fremstillerinde", som hun kaldes. Særligt Billedet, hvor hun bekranser Moderns Buste, maa siges at være Topmaalet af kvindelig Affektation."

Social-Demokraten fremhævede, at der blandt malerierne var ganske mange, der fortjente at blive set udelukkende for deres kunstneriske kvaliteter, nu hvor lejligheden bød sig, da en stor del af billederne var i privat eje og dermed ikke ville være tilgængelige for publikum, efter at udstillingen var lukket. ⁵²

Også i denne afdeling var der en overvældende mængde af håndarbejder – i alt 503 numre. Der var smukke og interessante ting, men som Social-Demokraten skrev, ville det være umuligt at komme nærmere ind på de enkelte genstande. En ting hæftede anmelderen sig dog ved. Det var broderede pengesedler. Det havde åbenbart været på mode i begyndelsen af 1800-tallet at give den slags som gave til sine mandlige bekendte.

Anmelderen konkluderede, at denne afdeling ikke var så forskellig fra nutiden, som man måske ville forvente. "Ser man bort fra, hvad Samfundsforholdene og Moderne fører med sig af rent ydre Omskiftelser, bliver der tilbage en Række Skikkelser, der hver for sin Tid repræsenterer ganske de samme Strømninger. Det, vi kalder "das ewig weibliche" og som i saa høj grad lyser os i Møde fra alle disse gamle Sager, det ejer ogsaa Nutidens Kvinde, selv om hun undertiden skjuler det under Studenterhuen eller Arbejdsblusen." ⁵³

Kunstudstillingen

Som tidligere nævnt var kunsten udstillet i den "Frie's" udstillingsbygning - der dengang lå på Rådhuspladsen.

På kunstudstillingen var det ikke blot de nulevende malere og billedhuggere, der var repræsenterede, også et udvalg af afdøde kunstneres arbejder kunne ses. I udstillingskataloget var de afdøde præsenteret med korte biografier. Det var bl.a. kobberstikkerne Johanne Fosie og Alexia Lode - den sidste havde illustreret Pontoppidans store danske Atlas. Af malere kan nævnes Caspare Pretzmann, Elonora Christine Tscherning og Elisabeth Jerichau-Baumann og blomstermalerne Hanne Hellesen, Christine Løvmand, Hetmania Neergaard og Sophie Madsen. Avisernes anmeldere beskæftigede sig ikke meget med de afdøde malere. Berlingske Aften kaldte denne afdeling: "...hverken Fugl eller Fisk og paa enkelte Undtagelser nær nærmest er curiens..".⁵⁴

Social-Demokraten syntes, det var en god ide at samle et udvalg af afdøde kunstneres arbejder, da det var dem, der gav udstillingen charme. De nulevende kunstnere kendte jo enhver, og der var kun ganske få nye malerier med. Det var især blomstermalerne, der gjorde indtryk. Elisabeth Jerichau-Baumanns billeder fik følgende omtale: "Bortset fra, at Farven i disse Billeder øjensynlig har tabt sig meget hurtigt, virker de nærmest som sentimentale og melodramatisk arrangerede Scener, man finder i trykte illustrerede Blade."⁵⁵ Politiken mente ligeledes, at ideen med de ældre kunstværker var god, men ud fra en noget anden synsvinkel, nemlig at kvinderne i det 18. årh. ikke havde mulighed for at uddanne sig - heller ikke inden for kunsten - og derfor: "... ligger det i Sagens Natur, at den (udstillingen af afdøde kunstneres værker) kun meget ufuldkomment, og blot som en Refleks af *Mandens* samtidige Virksomhed, giver Udtryk

for de forskellige Generationers Kunstbestræbelser."⁵⁶ Videre pegede anmelderen på, at de få kvinder der malede, på trods af manglende talent, blev optaget som Akademimedlemmer og endda lovprist for deres kunst.

De norske og svenske malere, der udstillede, blev kun sporadisk nævnt. Interessen samlede sig om de nulevende kunstnere, og især hvad de kunne præstere i forhold til mandlige kunstnere.

Berlingske Aften, Politiken og Social-Demokraten have alle fyldige anmeldelser. Berlingske Aften indledte sin anmeldelse med nogle overvejelser over, at kvinder efterhånden havde vundet fuld ligeberettigelse og mulighederne for at virke inden for forskellige fag var ens for de to køn, samt over udstillingen som helhed: "... overalt hyldes, hilses og fejres Amazonerne, overalt høres deres Raab: "Afveien!" til den mandlige Veifarende. "Fandens Mælkebøtte" er en beskeden Blomst, men der er dog vistnok en Smule Koketteri - eller er det skjult Tilrettevisning? - i at den netop anvendes som Symbol ved Kvindernes nærværende Udstilling."

Om Kunstudstillingen hed det, at den var "... baade dygtig og god, skjønt naturligvis ikke særlig imponerende, saameget mindre som enkelte fremragende Kunstnerinder have valgt at glimre ved deres Fraværelse (i Parantes bemærket en af de nemmeste og mindst anstrengende Maader at glimre paa) -, men dog i enhver Henseende paa Høide med, hvad der ellers bydes herhjemme af dansk Kunst." I citatet hentydes der til Agnes Slott-Møller, der, da striden om censuren var på sit højste, valgte ikke at deltage i udstillingen overhovedet.

Er der noget særligt kvindeligt i kunstværkerne, blev der spurgt - og svaret lød: "Det er vanskeligt at give et bestemt Svar herpaa." Heller ikke i motivvalget syntes der at være



Fra den Frie udstillingsbygning, hvor kunstnerne holdt til. Som det ses hænger malerierne tæt. (Illustreret Tidende nr. 44 s. 630, 1895)

noget specielt kvindeligt - som anmelderen mente måtte være det 'nære'. Kun den afdøde Elisabeth Jerichau-Baumann blev fremhævet som den eneste, der havde et stærkt bevægende motivvalg i billedet „Strandingsscene“. Ellers var de fleste malerier portrætter, landskaber og blomsterbilleder. Om kvindernes evne til at fremstille de valgte motiver hed det at: “Der er ingen Tvivl om, at den intelligente Kvinde har et eiendommeligt Talent til at gennemskue og skildre Mennesker; ved en Slags Intuition forstaar hun dem og opfatter deres Ejendommeligheder; ligeledes finder man ofte en udviklet fin Natursands hos det andet Kjøen og endelig en medfødt Kjærlighed til Blomster, brogede Farver, Harmoni og Pragtvirkning.”⁵⁷ Efter denne meget positive omtale af kvinder som kunstnere blev de enkelte malere anmeldt. Hos Bertha Wegmann

- der jo var repræsenteret med 30 billeder - både landskaber og portrætter, var det især hendes kvindeportrætter, der gjorde indtryk på anmelderen.

I den anden anmeldelse i Berlingske Aften blev der lagt op til en diskussion af de kvindelige maleres originalitet. Hvis denne synsvinkel blev lagt ned over udstillingen, mente anmelderen, at der her lige så lidt som på de årlige saloner, fandtes et overflod af uafhængige, udpræget selvstændige personligheder. Som en kunstner med et stærkt personligt udtryk nævntes Anna Ancher, der havde 10 billeder med. “Hendes Fortrin og Mangler ere bekendte; man veed nok, at hun ikke altid formaar at ramme, hvor hun har sigtet, og til Tider sigter heelt forkeert, men til Gjengæld har hun Noget paa Hjerte, som beskæftiger hende stærkt, og derfor uvilkaarlig paatvinger

sig den, der følger hendes Udvikling. Hun har udstillet et saa nydeligt og dygtigt Billede som "Bordbøn", endvidere et i sin Slags saa ypperligt Kunstværk som "Pigen der plukker en Svane", saavel som det bekjendte Køkkeninterieur, men især ynder hun dog at fordybe sig i det reent Maleriske, Sammenstillingen af Farverne, stærke Lysvirkninger, Solskinseffekter eller fiint stemte Farveharmonier. Der er en eiendommelig energisk Følelse, som nok kan kaldes kvindelig i hendes Kunst, og tillige en udpræget Sands for det Charakteristiske (f.Eks. i hendes Studiehoveder). .. Reent malerisk seet er der Adskilligt hos hende, som kan vække Begejstring, selv om hun ifølge Sagens Natur neppe nogensinde kan blive populair." ⁵⁸

Emilie Mundt blev bedømt som særdeles velfunderet, Elise Konstantin-Hansen blev rost både for sine marinemalerier og dyrestudier, ligesom Agnes Lunn der ligeledes var dyremaler. Anthonore Christensens blomsterbilleder betegnedes som en fornem og stilfærdig kunst. Af billedhuggerne var det især Anne Marie Carl Nielsen der blev fremhævet, mens de øvrige, som var Elna Borch, Johanne A.T. Dan, Henny Diderichsen, Agnes Lunn og Nielsine Petersen, fik karakteren 'ikke ringe'.

Politikens anmelder stillede i princippet det samme spørgsmål som Berlingske Aften. Der indledtes med en beklagelse af den gadeplakat, der var fremstillet til udstillingen. Den var ".. kummerlig fra Tänkens som fra Udførelsens Side.." ⁵⁹ Der var ingen oplysninger om, hvem der havde stået for plakaten. Anmelderen Niels Vinding Dorph, der selv var maler, hævdede videre, at kvinder havde de samme muligheder for uddannelse som mænd. Derfor måtte der anlægges samme målestok for de to køn. Det var også rigtigt, men disse uddannelsesmuligheder var af ganske ny dato. Kunstsolen for Kvinder, der var en afdeling af Akademiet, blev åbnet i

1888 ⁶⁰ - med andre ord kvinderne havde haft næsten samme muligheder som de mandlige kunstnere i 7 år!

Evne kvinderne selv at bære en udstilling, var spørgsmålet. Svaret lød: "Det synes mig da (i sammenligning med blandede udstillinger), at denne Udstilling i paafaldende Grad savner et eget Fysiognomi, det Stempel af specifik kvindelig Oprindelse, som ved denne Lejlighed skulde synes mest iøjnespringende, og som man med Forkærlighed vilde opsøge." Det ville ikke falde den: "..Besøgende ind, at han befandt sig i purt kvindeligt Selskab; han vilde tro sig paa en almindelig jævngod Udstilling, hvis Censur havde været lemfældig. Og dette forekommer mig at være den vægtigste Anke, der kan rettes mod Udstillingen." ⁶¹

Anmelderen savnede originalitet, som han fandt den hos Agnes Slott-Møller - der jo ikke deltog i udstillingen - og i Anna Anchers billeder. Derudover var det kun Edna Frölich der blev fremhævet, hvis malede portrætter og tegnede barnehoveder netop havde det "Kvindelige Temperament", som savnedes hos de øvrige udstillere.

Social-Demokraten beklagede ligesom de øvrige anmeldere, at Agnes Slott-Møller ikke var med, da hendes store historiske billede havde det specielle - som udstillingen nu savnede - noget ud over det almindelige dagligdags.

Anna Ancher blev bedømt som den utvivlsomt største maleriske begavelse og tillige den mest danske. Hendes billeder fra hverdagslivet blev rost, men anmelderen savnede store lærreder fra hendes hånd. Anna Petersen, der også hentede sine motiver i fiskeres og bønders hverdagsliv, fik knap så rosende omtale. "Hendes Malemaade er ogsaa langt voldsommere (end Anna Anchers) og Farverne mere hensynsløst anvendte." Emilie Mundts billede "Asylet i Istedgade" fremhævedes for den sympati med de fattige børn det gav ud-

tryk for, men denne sympati havde “..berøvet hende noget af det psykologiske Skarpsyn, der ville have gjort Billedet betydeligt morsommere.”

Bertha Wegmanns portrætter roses, men hun skulle have ladet landskabsbillederne blive hjemme, især i betragtning af at hun optog uforholdsmæssig meget plads. Landskaberne betegnedes som: “.. en Samling Landskaber og Interiører, som ikke i nogen Henseende hæver sig over det jævnt almindelige og ret ofte udmærker sig ved en slimet og ubehagelig Malemaade.”

Johanne Krebs havde dejlige farver i sine portrætter, men manglede noget i formen. Elise Konstantin-Hansen nævntes her ligesom i Berlingske Aften for sine naturbilleder; her var det hende, der beherskede motivet i stedet for omvendt, hvilket anmelderen syntes at se for mange eksempler på ved denne udstilling.

Konklusionen i Social-Demokraten var, at der manglede noget.⁶²

Litteraturafdelingen.

På udstillingen havde litteraturafdelingen, hvis formand var Emma Gad, indrettet en læsestue, som man ville kunne finde den i private hjem.

Møblementet stammede delvis fra Emma Gads eget hjem og andre udvalgsmedlemmer. Bl.a. var snedkermester Cathrine Horsbøls to reoler med en midtersofa, der tilhørte formanden for Kvindelig Læseforening Sophie Alberti, en del af arrangementet. Der var persisk tæppe på gulvet, vaser, puder og andet nips. Man havde kort sagt forsøgt af skabe en hyggelig stue - hvilket også var lykkedes.

På reolerne var opstillet lodig dansk litteratur skrevet af både mænd og kvinder - dog flest af de sidste. I alt var der 441 danske bøger, 225 norske, 77 svenske, og i denne afdeling var de finske kvinder repræsenterede med 162 udgi-

velser. I læsestuen var der fremlagt aviser og blade. Under udstillingen kom denne afdeling til at fungere som stedet, hvor man i fred og ro kunne hvile benene og fordøje indtrykkene fra den øvrige udstilling.

Litteraturudvalgets officielle udgivelse var “Kvindernes Udstillings Kalender 1896” redigeret af Erna Juel-Hansen.

“Kvindernes Udstillings Kalender 1896” blev anmeldt i Social-Demokraten⁶³ sammen med “Sangalbum af Nordiske Kvinder” udgivet af Golla Hammerich på Wilhelm Hansens Forlag og Therese Brummers “To Kvindeportrætter” udgivet på Hostrup Schultz forlag. De to sidstnævnte udgivelser var ikke i det litterære udvalgs regi, men udkom i anledning af udstillingen.

Der havde været nogen tumult omkring udvalgets udgivelser, hvilket fremgår af både Social-Demokratens omtaler d. 27. og 28. september og af Laura Kielers pamflet “Kvindernes Udstilling, Kvindernes Bygning og Dansk Kvindesamfund. Udgivet i Anledning af Kammerherreinde Oxholms “Aktmæssig Fremstilling” af Præsidentskiftet og Dansk Kvindesamfunds Fem og tyve Aars Jubilæum”. Kbh. 1897.

Ifølge Social-Demokraten havde man i udvalget ikke kunnet blive enige om, hvilke forfattere der skulle skrive til det planlagte festskrift. Festskriftets oprindelige redaktør Erna Juel-Hansen ville ikke godkende samtlige de indsendte manuskripter, hvorfor hun så udarbejdede “Kvindernes Udstillings Kalender”. De tiloversblevne manuskripter udkom derfor med en ny redaktion som et festskrift udgivet uden for det litterære udvalgs regi.

Social-Demokraten skrev: “ En Del af de skrivende Damer har som bekendt været misfornøjet med denne Redaktrice (Erna Juel-Hansen), om hvem de antog, at hun næppe vilde sætte tilbørlig Pris paa deres poetiske

Ævner, og Frugten af denne Misfornøjelse, blev det tidligere omtalte Festskrift, hvor Nymferne Camilla Eegholm og Laura Kieler gik i Vandet til stor Munterhed for Mændene og dyb Undseelse for alle udenforstaaende Kvinder. Udstillingen nægtede at forhandle dette alt andet end festlige "Tidsskrift" og der har i den Anledning raset en af de opmuntrende Batailler, som denne Udstillings-Sommer har været saa rig paa." ⁶⁴

Dagen efter anmeldelsen af Festskriftet, skrev Social-Demokraten at det eneste: "de litterære Damer var enige om, var, at de partout vilde skrive allesammen, og da den oprindelig nedsatte Redaktrice, Fru Erna Juel-Hansen, ikke vilde lade dem allesammen "komme til", slog de misfornøjede sig løs og lavede deres eget Festskrift.." ⁶⁵ I et forsvar for sin medvirken ved udgivelsen af Festskriftet skrev Laura Kieler, at hun udelukkende gjorde det for at hjælpe fru Blicher-Clausen, der var blevet alvorlig syg.

Det litterære udvalg havde lidt under, at formanden - Emma Gad - var optaget af sine gøremål som vicepræsident for den samlede udstilling - og iøvrigt var meget mere interesseret i den dramatiske afdeling. Viceformanden (Ida Falbe-Hansen) havde været på studierejse i England i næsten hele forberedelsesperioden. En del af de midler, der var sat af til udgivelsen af et officielt festskrift, var blevet anvendt til opsætning af de dramatiske forestillinger og følgen var, at det litterære udvalg ikke havde råd til noget stort. "Formandens Tilfredshed over, at det litterære Udvalg kun kostede Udstillingen en Ubetydelighed (foruden den "betydelige" Sum, den repræsentative Almanak tog at sætte i Scene!) er en tvivlsom Ære, især naar man erindre de Tusinder, der blev ødslede paa Baletten og den sidste, dramatiske Forestilling." ⁶⁶

Der havde åbenbart - ifølge Kieler - været planer om at udskrive en nordisk prisopgave

over temaet "De nordiske Kvinders Udviklingshistorie", men det blev ikke til noget. Både Festskriftet og Kalenderen var blevet planlagt for sent til, at der kunne komme gode nyskrevne bidrag til bøgerne. Flertallet i det litterære udvalg protesterede mod udgivelsen af Festskriftet, efter at de havde læst indholdet, og redaktørerne valgte så at udgive det privat.

Kort sagt, der havde ikke været noget samarbejde i udvalget, hvilket produkterne også bar præg af.

"Festskrift udgivet i anledning af Kvindernes Udstilling fra Fortid til Nutid" på 115 sider, redigeret af I. Blicher-Clausen, Laura Kieler og Johanne Schjørring blev anmeldt i både Social-Demokraten, Politiken og i Bog og Nål.

Festskriftet, der var udgivet på det Milo'ske Forlag, var fornemt udstyret. Politiken kaldte det ligefrem prangende. ⁶⁷ På opslaget var gengivet et maleri af Anthonore Christensen, og undersiden af opslaget var prydet af en akvarel udført af kronprinsesse Louise. Alle sider var indrammet med en rød linje og der var et væld af illustrationer af bl.a. Bertha Wegmann, Agnes Lunn og Emilie Mundt samt fotos af de biograferede kvinder.

Forfatterne var Benedicte Arnesen-Kall, Clara Bergsøe, I. Blicher-Clausen, Clara Bournonville, Therese Brummer, F.C. van der Burgh, Camilla Eegholm, Ellen Key, Laura Kieler, Helene Nyblom, Ellen Reumert, Johanne Schjørring, Daniel Sten, Magdalene Thoresen og Clara Tschudi.

Bogen blev anmeldt af skolebestyrer Theodora Lang i "Bog og Naal". Hun indledte - sin iøvrigt ultrakorte - anmeldelse med: "Skulde noget fremhæves som ejendommeligt eller særlig værdifuldt i denne Samling, vilde man komme i en vis Forlegenhed, men som Helhed set er den en ganske net Buket, samlet af beskedne Blomster fra Litteraturens Overdrev.." ⁶⁸

Politiken⁶⁹ var enig med Th. Lang i vurderingen, der lød: "Som et uskadeligt, uskyldigt og noget tilfældigt Sammenpluk af en Del skrivende Damers Smaating kan Festskriftet være godt nok. Men det savner alle repræsentative Egenskaber. Udgiverne har ikke haft nogen som helst Plan. Indholdet er en almindelig Almanak, og Bidragyderne betyder hverken sammenlagt eller enkeltvis noget i Kvindelitteraturen." Desuden beklagede anmelderen, at de bedste nordiske forfatterinder glimrede ved deres fravær.

Social-Demokraten skrev: "Festskriftets Indhold svarer nøjagtig til Opslaget, som er i Smag med de billigste Gratulationskort." Anmelderen holdt sig ikke tilbage for at gøre grin med flere af forfatterne for deres talentløse skriblerier.

Ellen Reumerts fortælling fik roser ligesom Clara Bergsøe, der: "...ikke uden Held forklare og forsvere Fru Heibergs "saakaldte Selvros", hendes Tilbøjelighed til at drappere sig, som en naturlig Følge af den Tid og det Milieu, hvori hun levede."⁷⁰

Kalenderen, litteraturudvalgets udgivelse, fik en lidt pænere medfart end Festskriftet. Kalenderen var mindre prangende i udstyr. Forsiden havde en tegning af udstillingens symbol, mælkebøtten, og de enkelte bidrag havde illustrationer af bl.a. Emilie Mundt, Marie Luplau og Mimi Larsen.

Bagest var der en kalender for 1896, en oversigt over mosaiske festdage, en fortegnelse over kongehusets medlemmer, en erindringsliste over museers åbningstider samt en liste over de museer og samlinger, der havde rundvisninger.

I Social-Demokratens anmeldelse stod der: "Den (Kalenderen) indeholder i hvert Fald ingen kompromitterende Bidrag - men det kan ikke nægtes, at den er en lidt tynd Repræsentation for, hvad vore kvindelige Forfattere formaar at præstere."

Forfatterne var Amalie Skram, hvis bidrag "Skolegutter" blev fremhævet som langt det bedste. Hendes fortælling gav et skarpt og sikkert billede af 12-14 års drenge og pigers liv. Desuden bidrog Mathilde Malling, Magdalene Thorsen, Therese Brummer, Clara Bergsøe, Martha Ottosen, Astrid Christensen, Axelline Lund, Louise Nimb sammen med breve fra Ernst Ahlgreen (pseudonym for Victoria Benedictson) ved Sofie Horten.

Bortset fra A. Skrams historie, mente Social-Demokratens anmelder Adam, at resten var ubetydeligheder, der ikke hævdede sig over den almene almanaklitteratur.⁷¹

Sangalbummet, der indeholdt sange skrevet af nordiske kvinder, udkom på initiativ af Wilhelm Hansens Musikforlag og indeholdt således kun sange, forlaget i forvejen havde. "Der er herved trukket ret snævre Grænser for de kvindelige Kompositioner, som kunde tages med, og meget var der ikke at vælge imellem i Forvejen."⁷²

Kompositionerne var kronologisk ordnede og dækkede perioden 1848-1895. Der var lagt særlig vægt på de sange, der havde været populære og almen kendte af et bredt publikum.

Therese Brummers bog omhandlede de to kendte forfattere George Eliot og Bertha von Suttner. Social-Demokratens anmelder brød sig tydeligvis ikke om disse to forfattere. Han skrev: "...betydelige Forfattere er ingen af dem. George Eliot indsætter vidtløftige Prækener og engelsk-moraliserende Indlæg i sine Romaner, som iøvrigt staar betydeligt over Bertha v. Suttners tendentiøse og melodramatiske Bøger."⁷³

Om Brummers behandling af de to forfattere kunne man læse: "Fru Brummer beundre ganske kritikløst Baronesse v. Suttner og citerer endog de Citater, som denne betjener sig af. Bedre er den lille Karakterskitse af George Eliot, skønt den egentlig ikke inde-

holder meget karakteristisk og er meget springende og uordenlig i sin Fremstilling. ... Noget Helhedsbillede danner man sig vanskeligt ud af dette ganske diletantmæssige "Essay." ⁷⁴

Desuden udkom der - også uden for udstillingens regi - "Slesvigske Kvinder 1848-1864" af Johanne Schjørring og skuespillet "Kvindernes Foretræde hos Dronning Margrethe" af Axelline Lund.

At Johanne Schjørring ville hædre de slesvigske kvinder forstod anmelderen godt, men: "...intet kan være mere urimeligt end den Maade, hvorpaa hun røgter dette Kald." ⁷⁵ Hun forsømte, efter anmelderens mening, at skildre disse kvinders arbejde og deres personlighed. Som biografier var de intetsigende. I stedet remsede hun dem op, der var blevet dekorerede.

Axelline Lunds skuespil fik ikke nogen blidere medfart: "Hvis ikke en højtidelig Fortale forsikrede os om, at det var ment som ramme Alvor, og at "de optrædende Personer og Fakta" tildels "er historiske" vilde vi anse Stykket for en parodisk Spøg i den humoristiske højtravende Kartoffelkomedie-Stil." ⁷⁶

Kritikken af de litterære værker, der udkom i forbindelse med udstillingen, var jo ikke ligefrem strålende. I hvor høj grad det skyldtes uenighederne i udvalget, eller om de simpelt hen kom for sent i gang med planlægningen, er svært at vurdere. Men én ting vi kan ærgre os over i dag er, at prisopgaven om de nordiske kvinders historie ikke blev udskrevet.



Litteraturafdelingens læsestue var det stille rum, hvor der på trods af at det ikke var her man fandt de store nyheder, blev velbesøgt. Her havde man mulighed for at fordybe sig enten i dagens aviser og udstillede bøger og blade, eller man kunne slet og ret sætte sig i de magelige møbler og hvile benene. (Illustreret Tidende nr.42 s. 600, 1895)

Musik

Under udstillingen var der i juli og august en række på 8 musikmatinee'er, der foregik om eftermiddagen. De var lagt op som små underholdende indslag, hvor kvinderne kunne afprøve deres færdigheder udi sang og anden musiceren uden for familiens snævre kreds. Matineeerne blev publikumsmæssig en succes, selv om ikke alle præstationer var lige vellykkede.

Allerede længe inden udstillingens åbning havde musikudvalget udskrevet en konkurrence om en kantate, der skulle opføres ved åbningen. Der indkom 5 forslag, men dommerkomiteen, der bestod af Viktor Bendix, P.E. Lange-Müller og professor Franz Neruda, fandt ingen af disse forslag gode nok til den fulde præmie. Den gik i stedet til frk. Valborg Aulin fra Stockholm for 3 damekor med piano.

Fru professorinde Netzel, Stockholm og fru Elisabeth Meyer, Århus, der begge var kendte inden for musikkredse, fik hver tilkendt en opmuntringspræmie for deres forslag til åbningskantaten. Teksten til kantaten var forfattet af fru Blicher-Clausen og musikken skrevet af Elisabeth Meyer.⁷⁷

Fanny Gætjes damekor med solosang af frk. Noack opførte kantaten. I Politiken blev kantaten, både tekst og musik, omtalt i forbindelse med åbningen. Teksten, der skildrede kvindens liv fra oldtid til nutid, fik betegnelsen højstemt. Musikken var "frisk og naturlig", men koret var: "... mindre vellykket i sin udførelse". Anmelderen mente, at det skyldtes, at der var for mange uøvede stemmer med i koret, og anbefalede, at man ved de kommende koncerter decimerede koret.⁷⁸

Ud over åbningskantaten var der to koncerter, hvor der blev opført værker, der var komponerede til udstillingens musikkonkurrence. Foruden de 5 kantater var der indkommet 5 violinsuiter og 8 korværker.

Koncerterne blev opført i september i Koncertpalæets sal. Aviserne var som vanlig gavmilde, med både foromtaler og anmeldelser. Til den første koncert var der i Politiken⁷⁹ præsentation af følgende: den svenske komponist og organist Elfride Andréé, der i øvrigt var Sveriges første kvindelige telegrafist, Fr. Palmer, et pseudonym for Emma Hartmann, der havde komponeret sange, Tekla Griebel, der udnævntes til tidens mest lovende kvindelige komponist, og den præmierede Valborg Aulin, der allerede i Sverige havde skabt sig en karriere som komponist.

Berlingske Tidendes anmelder var begejstret for den første koncert, der ligesom den anden havde fuldt hus. Han fremhævede især Elfride Andréés strygekvartet, der vidnede om et stort talent. De fire kvinder, der spillede i kvartetten, blev rost for deres: "... dygtige Præstation paa et saa vanskeligt Omraade, følger det af sig selv, at Kompositionen ikke paa alle Punkter kunde komme til den fulde Ret, som vore største maskuline Kvartetspillere havde kunnet forskaffe den."⁸⁰

Af sange blev især Emma Hartmanns fremhævet som ukunstlede poetiske romancer, der blev godt sunget af Mathilde Thomsen.

Tekla Griebels sange betegnede Politiken som modne og moderne og komponeret med stor fantasi. De blev sunget af Marie English, der åbenbart havde været savnet på de københavnske scener, og nu var vendt tilbage med en større stemme end tidligere hørt.⁸¹

Valborg Aulins tre præmierede sange, der blev fremført af frk. Gætjes kor, afsluttede den første koncertaften og høstede stort bifald.

Berlingske Tidende indledte kritikken af den anden koncert med at konstatere at: "Damerne som Sangerinder, Violinist- og Pianistinder ere meget farligere Konkurrenter for Mændene end som Komponistinder."⁸²

Både Berlingske Tidende og Politikens anmeldere var enige om, at den norske kom-

ponist Agathe Backer-Grøndahl med sine sange og klaverstykker indtog hæderspladsen blandt komponisterne. Politiken gik så vidt at den skrev: "Alle de andre Komponistindnavne fra Kvindernes Koncertprogrammer sejlede Fru Backer-Grøndahl øjeblikkelig agter ud." ⁸³ Anmelderen mente, at den anden norske komponist, Inga Lærum-Liebig, kom på 2. pladsen med musikken til to sange med tekst af Vilhelm Krag.

Som ved den første koncert afsluttedes programmet med korværker sunget af frk. Gætjes kor. Thecla de Gählers to a capella kor fik en pæn omtale, men som Berlingske Tidende skrev, var de meget vanskelige at synge og kom muligvis derfor ikke til deres fulde ret ved denne opførelse. Politiken sluttede anmeldelsen med at konstatere, at komposition - efter de prøver der var givet - lå damehænder temmelig fjernt.

Jordemødemødet

Fra d. 5. til d. 7. september blev der afholdt et landsdækkende møde for jordemødre. Ligesom foredragsrækken var mødet ikke planlagt, før udstillingen åbnede. Mødet blev omtalt i Politiken d. 10. september og i Udstillingstidende d. 13. september, der bragte et længere referat.

Mødet var fagligt forstået både som fagfagligt og som fagforenings-fagligt. Det var indkaldt af jordemoder Hilda Høgsbro, der også var medlem af filantropi/hygienudvalget.

I tre dage var mere end 300 jordemødre fra hele landet samlet, dels om forelæsninger inden for deres fag, dels om faglige møder, hvor de diskuterede arbejds- og lønforhold. Desuden skulle de se Kvindernes Udstilling.

Læge Nielsine Nielsen bød jordemødrene velkommen, og Hilda Høgsbro holdt en kort tale, hvor hun beskrev jordemødrenes erhvervs-

forhold. Hun sagde bl.a.: "Er der nogen, man tør kalde Samfundets Stedbørn, saa er det Jordemødrene, og er der nogen, der mangler en fast Organisation, saa er det ogsaa Jordemødrene. Der har bestaaet og bestaar et skingrende Misforhold imellem, hvad der kræves af os, og hvad der bydes os igen." ⁸⁴

Jordemødrenes arbejdsforhold, løn og kollegiale forhold blev derefter emne for drøftelserne. Der var udbredt misfornøjelse med, at jordemødre ikke selv kunne fastsætte deres løn på linje med andre selvstændige erhvervsdrivende. Der var enighed om, at faget i høj grad var ringeagtet, selv om det krævede både faglig kunnen, og streng samvittighedsfuldhed og pligtfølelse. Mødet opfordrede alle til at melde sig ind i Jordemoderforeningen af 23. august 1893 for derigennem at kunne arbejde sammen om bedre vilkår.

Derefter var der rundvisning på Fødselsstiftelsen, hvor overjordemoder fru Jørgel Wegener viste rundt, og professor Stadfeldt holdt foredrag om antiseptikken. Der var besøg på Blindeinstituttet og endnu et foredrag af professor Paulli om blødninger i forbindelse med fødsler.

Afslutningen på det meget vellykkede møde var et foredrag af Gordon Norrie om barselsfeber og spæde børns øjensygdomme. Formanden for hygiejneudvalget, Louise Harbou, udtalte ønsket om, at denne første kongres måtte blive fulgt op af flere til gavn og glæde for standen.

Foredrag

Under udstillingen blev der afholdt 10 foredrag i perioden fra d. 27. august til d. 12. september. Disse foredrag var tilsyneladende ikke planlagt forud for udstillingen. De blev ikke foromtalt i "Udstillingstidende" før d. 16. august, hvor en kort notits gjorde opmærk-

som på, at de ville finde sted. Datoer og emner ville blive offentliggjort senere.

To foredrag var om sygepleje. Det ene af frk. Johansen der talte om sygeplejens udvikling. Det andet blev holdt af fru Charlotte Norrie og handlede om sygeplejen som kvindesag og behovet for en formaliseret uddannelse af sygeplejersker.

Foredraget blev i efteråret trykt i "Kvinden og Samfundet", for det første fordi der kom så mange tilhørere, at mange måtte gå forgæves, for det andet fordi man ønskede en videre diskussion af emnet med henblik på at tilvejebringe en uddannelse.

Der var tre foredrag om filantropi af fru Nordberg om finske kvinders arbejde i afholdsbevægelsen. Fru Elisabeth Selmer talte om kvinders deltagelse i afholdsbevægelsen i Danmark, og formanden for den hygiejniske afdeling, fru Louise Harbou, talte om kvinders opgaver i det filantropiske arbejde. Til udstillingen havde hun skrevet og udgivet pjecen "Omrids af danske Kvinders Virksomhed i Philantropiens Gjerning", hvor hun nævnte de betydeligste institutioner for børn, syge, gamle, trængende o.s.v.

Cand.mag., fru Sofie Rostrup holdt foredrag om sygdomme hos planter, der var forårsagede af dyr. Hun havde medvirket ved den pædagogiske afdeling på udstillingen, hvor hun bl.a. udstillede diverse galler i sprit.

Melanie Borring holdt foredrag om en pigeskole i Paris. Hun havde besøgt skolen og medbragte skriftlige arbejder derfra, som kunne ses efter foredraget.

Cand.mag. Nora Mortensen holdt foredrag om Byrons forfatterskab.

Den berømte svenske forfatter Ellen Key kom og holdt foredrag om "Missbrukad Kvinnokraft". Til denne aften havde man på forhånd lejet en større sal, men alligevel kom der flere tilhørere, end der kunne være i salen. Med misbrugt kvindekræfter mente Ellen Key

de mislykkede kræfter, kvinder anvendte på at være lige med manden specielt på arbejdsmarkedet. Kvinderne burde i stedet hellige sig arbejdet som hustru og moder fordi: "Kvinden er i Besiddelse af en større naturlig Værdighed og Takt end Manden, og den vil i mange Forhold kunne komme hende til Gode, ikke mindst i Hjemmene, naar hun blot bevare sin egen kvindelige Ejendommelighed." ⁸⁵ Ellen Key sluttede sit foredrag med følgende: "Viederes Kræfter til Kunsten og Videnskaben, til Skolen og Børneopdragelsen og De vil i Deres egen Natur have en mægtig Forbunds-fælle, og hele Menneskeslægten vil sige som Mirabeau ved Udbrudet af den store franske Revolution: "Faar vi ikke Kvinderne med, bliver der ikke noget af det hele." ⁸⁶ Bifaldet ville ingen ende tage, selv om det må siges at være et noget provokerende standpunkt at fremføre netop under Kvindernes Udstilling.

Året efter udgav Ellen Key dette foredrag, der med sit markante særartsstandpunkt gav anledning til store uoverensstemmelser i både den danske og svenske kvindebevægelse.

I Udstillingstidende d. 27. september skrev Anne Bruun, at alle vel kunne være enige om, at udstillingen havde taget en mængde kvindekræfter: "...men vi er vel alle enige om, at mens Kræfterne bruges, saa vokser de, og vi tør i hvert Fald dristig sige, at dette Arbejde ingenlunde har været noget "Misbrug af Kvindekraft", men at det tvært imod har sat saa mange gode Kræfter i Bevægelse, hvis Betydning for Samfundets Vel vil række langt videre, end nogen nu drømmer om."

Formanden for Kvindelig Fremskridtsforening, Johanne Meyer, holdt foredrag om kvindernes juridiske stilling. Hun talte især om kvinders umyndiggørelse ved indgåelse af ægteskab. Specielt drejede det sig om kvindens manglende myndighed over egne tjente penge og penge, hustruen havde bragt med

ind i ægteskabet, som hun kun havde råderet over, hvis der var oprettet særeje. På samme måde havde kvinderne ingen rettigheder over egne børn. For de kvinder, der ikke opnåede forsørgelse gennem giftermål, var udsigterne til en tålelig tilværelse for de fleste dårlige, fordi de ingen uddannelse havde fået, og fordi de var totalt uvidende om, hvad deltagelse i arbejdsmarkedet betød. For arbejderklassens kvinder var forholdene endnu værre, fordi de efter en lang arbejdsdag skulle sørge for både mand og børn. Hun sluttede sit foredrag med: "Vor Fordring maa være fuld Ligestilling for Mand og Kvinde, men saa maa vi ganske vist ogsaa erindre, at Mandens Forsørgelsespligt da falder bort. Kvinden maa uddannes som Erhverver, og føle at hun er det, og Følgen vil blive en fuldstændig Revolutionering af Døtrens Opdragelse."⁸⁷

De dramatiske forestillinger

Der var store forventninger til kvindernes dramatiske forestillinger. Forsalget blev annonceret i "Udstillingstidende" d. 13. maj, og allerede d. 31. maj meddelte samme blad, at der næsten var udsolgt til begge forestillinger.

Aviserne havde flittigt foromtalt forestillingerne. Den første aftens program var en prolog forfattet af Magdalene Thoresen, dernæst et skuespil "Maa han komme"? i én akt af Anna Kjerulf, et sangnummer og til sidst en ballet, "I Rosentiden" af Emma Gad og fru Tardini-Hansen.

Den første aften blev en succes. Alt hvad København kunne mønstre af adel og borgerkab med kronprinseparret i spidsen var mødt frem - efter opfordring - iført festtøj. Politiken mente, at det var fint, festligt og fornøjeligt, men ikke den store kunst der blev fremført - snarere var det at sammenligne med diletterteri. Politiken udnævnte skuespilleren Emma

Nielsen til aftenens heltinde, fordi hun netop ikke spillede skuespil, men dansede ballet. "Hun gjorde det fint og net, og hendes trofaste københavnske Publikum jubede. Men naturligvis havde det i og for sig været værdifuldere, om den unge Skuespillerinde ved denne Kvindernes særlige Forestilling havde faaet en Opgave, der havde betydet noget for hendes Kunst og ikke været den bare Familiespøg."⁸⁸

Balletten blev iøvrigt rost, og anmelderen mente, at der måtte være basis for, at den blev opført på Det kongelige Teater. Han var særdeles glad for, at man her slap for de mandlige dansere. "Og var der overhovedet nogen dybere Ide i Forestillingen i Aftes, maa den søges i denne Ballet; der dokumenterede, at Balletkunsten ikke blot *kan* undvære, men allerhelst bør undvære Mandfolk. Hvilken Behagelighed at slippe for alle de skaldede og tyknavede Herrer, der ellers udgør en af den danske Ballets væsenligste bestanddele."⁸⁹

Musikken til balletten var komponeret af Thekla Griebel, der fik megen ros.

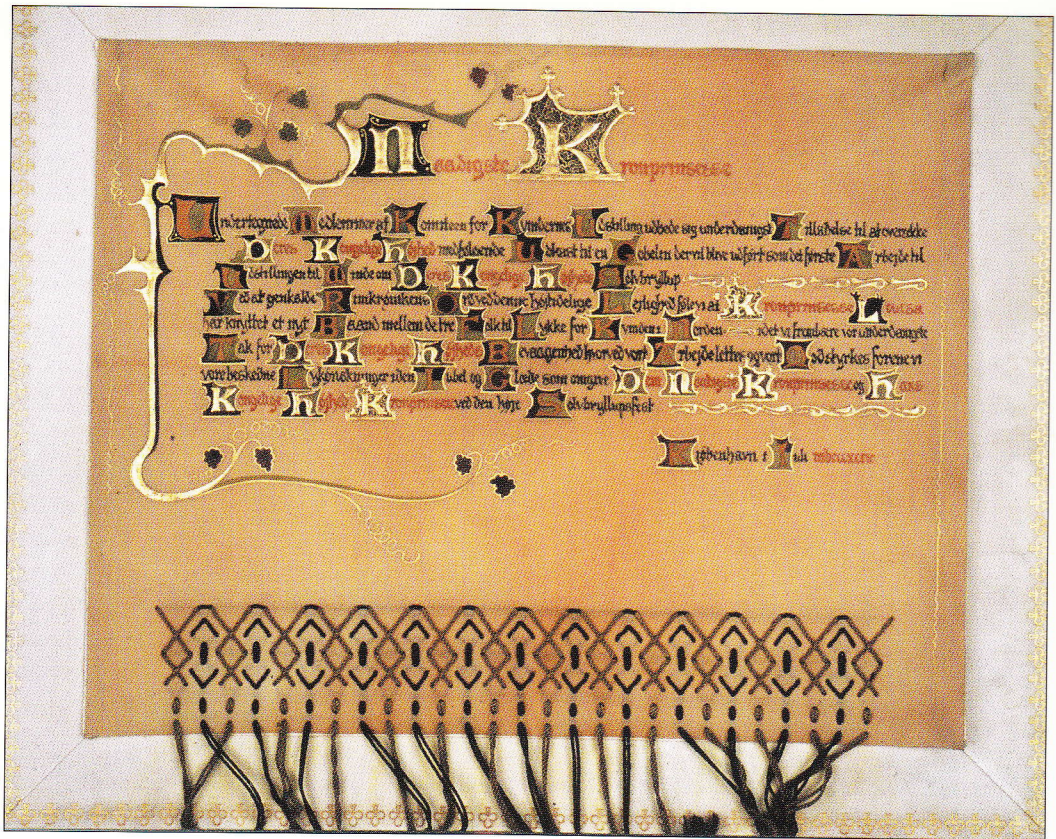
Skuespillet "Maa han komme", der var skrevet under pseudonym - af en adelig frøken fra en gammel fynsk herregård, som hele København tilsyneladende vidste hvem var - fik en mindre blid medfart. Politiken kaldte stykket et barnligt husflidsarbejde. Skuespillerne gjorde deres bedste og fremkaldte publikums applaus.

Social-Demokraten var mere positiv. Her blev orkestret, der var under ledelse af fru Orpheline Olsen, fremhævet for sit udmærkede spil. "Maa han komme?" betegnedes også i denne avis som et usædvanligt naivt stykke.

I sangafdelingen fik den norske Oselio Bjørnson roser, hun: "..synger sine danske kolleger sønder og sammen." Emma Gads ballet var: ".. meget fikst arrangeret..", og alt i alt mente anmelderen, at den første aften måtte noteres som en succes for damerne.⁹⁰



Da man regnede med at udstillingen skulle finde sted i sommeren 1894 ville den falde sammen med kronprinseparrets sølvbryllup. Kvindernes Udstilling skulle naturligvis markere begivenheden og give en gave. Det blev besluttet at lade Agnes Slott-Møller tegne en gobelin der, ligesom udstillingens segl, skulle understrege den nordiske sambørighed. Motivet var dronning Margrethe I. Da gobelinen ikke kunne blive vævet færdig i 1894, fik sølvbrudeparret overrakt et gavebrev, der havde form som en håndfæstning, (se illustration på næste side) hvor gobelinens motiv er afbildede på den ene side. Gavebrevets tekst lyder: "Naadigste Kronprinsesse. Undertegnede medlemmer af Komiteen for Kvindernes Udstilling udbeder sig allernaadigst Tilladelse til at overrække Deres Kongelige Højhed medfølgende Udkast til en Gobelin, der vil blive udført som det første Arbejde til Udstillingen til Minde om Deres Kongelige Højheds Sølvbryllup. Ved at genkalde Rimkrønikens Ord ved denne højtidelige Lejlighed føler vi at Kronprinsesse Louisa har knyttet et nyt baand mellem de tre Folk til Lykke for Kvinden i Norden. Idet vi frembærer vor underdanigste Tak for Deres Kongelige Højheds Bevaagenhed hvorved vort Arbejde lettes og vort Mod styrkes forene vi Vore beskedne Lykønskninger i den Jubel og Glæde som omgiver Dem Naadige Kronprinsesse og Hans Kongelige Højhed Kronprinsen ved den høje Sølvbryllupsfest. København i Juli MDCCCXCIV". (Findes i Rigsarkivet)

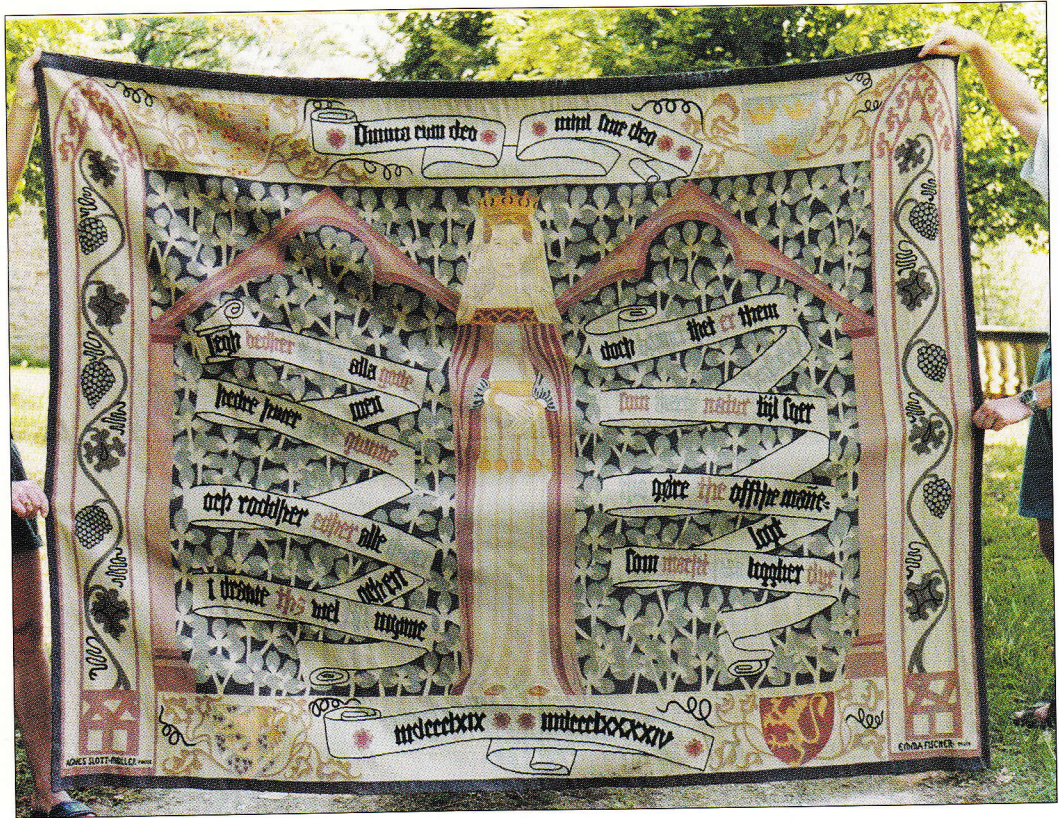




Platten her blev valgt som den bedste var malet af Marianne Høst og fremstillet i 1200 eksemplarer der alle blev solgt under udstillingen. (F findes i Kvindehistorisk Samling)



Møblerne er på et tidspunkt blevet købt af Michael og Anna Ancher, der anvendte dem som havemøbler. I dag står møblerne indendørs i deres bus på Markvej i Skagen.



Få dage før udstillingen lukkede fik kronprinsessen overrakt sølvbryllupsgaven. Gobelinen blev vævet på Emma Fischers værksted og hænger idag i Dronning Margrethe II. ejendom i Frankrig. (Kongelig Hoffotograf Klaus Møller)

Verset - en rimkrønike - der er indvævet lyder som følger:

»Jeg beder derom alle gode Mænd
 hædre hver gode Kvinde,
 og raader eder alle, hver og en,
 I drage det vel til Minde.
 Dog Kjønnet det er dem skrøbeligt,
 som deres Natur tilsiger;
 saa gjøre de ofte mandeligt,
 hvad Magt paaligger dier.«

(Her citeret efter Oxholm s. 42)

Gobelinens baggrund er dækket af trekløver.

Havde forventningerne til den først dramatiske aften været store, var de ikke mindre til den anden, hvor der som første programpunkt skulle uropføres et skuespil i 2 akter af Selma Lagerlöf. Dernæst var der mimiske fremstillinger af Ida Bruns attituder kaldet "Svundne Tider", og afslutningen var et nyt stykke af Emma Gad, "Hos Skrædderinden".

Selma Lagerlöf var den nye store stjerne på den nordiske litterære himmel efter udgivelsen af romanen "Gösta Berlings Saga", og nu skulle hun forsøge sig som dramatiker med stykket "St. Anna Kloster". Hendes roman "Gösta Berlings Saga" var oversat til dansk af litteraturudvalgets formand Ida Falbe-Hansen og udkom første gang i Danmark i 1892. Selma Lagerlöf havde skrevet "St. Anna Kloster" på bestilling fra det dramatiske udvalg.

Politiken skrev, at Selma Lagerlöfs forsøg som dramatiker desværre mislykkedes, omend det bar spor af hendes fantasifulde og farverige talent.

Historien, der foregik i det 14. århundrede, var voldsom. To brudfærd mødes foran kirken og kommer i slagsmål om, hvem der skal først ind. Den ene brudgom og den anden brud bliver dræbt. De to overlevende - gifter sig med hinanden (!) i en slags galskab. Bruden fortryder - og går i kloster. Efter to år skal hun bringe mad til en fange i klosterkælderen. Og hvem sidder der. Det gør naturligvis hendes ægtemand. Først bliver hun skræmt, men han overbeviser hende om, at hun har sonet sin synd. Han bæres ud af klostret forklædt som lig, mens hun knæler og beder: "Jeg kommer min elskede."

Alle roller blev udført af kvinder. Politikens kommentar hertil var, at stykket måske ikke: "...var faldet saa plat til Jorden, om det var udført af mindre fruekirkelige Kunstnere. Nu spilledes det ustyrlige Elskerpar af de to Konfirmand-Tragediener Frk. Blad og Frk. Nyrop. Man tænke sig den lille Deklamations-

Kyilling Frk. Nyrop som en fändenivoldsk Landsknægt-Ridder!"⁹¹

Social-Demokraten var knap så negativ og kaldte det "Et mærkeligt og originalt Stykke, i hvis udramatiske Formløshed der dølger sig megen Stemning. Det var, med alt hvad man kan indvende imod det, et mere personligt og poetisk Værk end det dramatiske Haandarbejde, Damerne som Regel bringer til Torvs."⁹²

Ida Bruns attituder var sat i scene af Emma Gad - der for at fremme forståelsen havde skrevet et lille stykke til aviserne om attitudernes historiske baggrund og Ida Bruns berømmelse i Europa. Selv Goethe havde været betaget af Ida Bruns fremstillinger af antikkens skikkelser.

Pressen syntes, at det lille stykke var pænt, men det formåede på ingen måde at få publikum overbevist om, hvorfor Ida Brun var blevet så berømt, som hun var i sin samtid. Balletdanserinde Olivia Jørgensens gratiøse plastik gjorde stor lykke, men som Politiken skrev: "Formodentlig har Charmen beroet paa noget udpræget personligt, paa i samme Grad legemlige og sociale og intellektuelle Fortrin, noget, der ikke lader sig efterligne."⁹³

Det sidste stykke var også forfattet af Emma Gad. Det var en bagatel, der havde til formål af få en af tidens store primadonnaer fru Anna Petterson Norrie på scene med sin sang. Historien handlede om at fru Norrie, der spillede sig selv, var ved skrædderen og her traf en ung pige, som hun 'omvendte' fra et sværmeri for: "en ung *bondsk Forvalter* til en mere forfinet og koket københavnsk Forstaaelse af en ung Dames Opgave. Paa saa skør en literær Nipsgenstand bør man imidlertid ikke tage med haardhændet Kritik."⁹⁴ Social-Demokraten skrev, at stykket blev nydeligt opført. "Fru Gad havde derimod ... ikke været synderlig heldig med Dialogen, hvis Brandere var af mere end tvivlsom Vittighed,

og hvis Moral syntes at være den ret besynderlige, at unge Piger ikke bør gifte sig med Forvaltere paa Landet.”

Illustreret Tidende omtalte også forestillingerne på Dagmartheateret. Deres største anke var, at stykkerne simpelt hen var for dårlige med undtagelse af Selma Lagerlöfs. “Kunde Komiteen ikke stille bedre Stykker paa Benene end dem, man fremførte, burde den have opgivet disse Forestillinger.” Selma Lagerlöfs stykke mente anmelderen var svært at bedømme, især fordi alle roller blev udført af kvinder. Mislykket var især elskeren, der skulle foregive at være: “. et Vilddyr, en raa Riddersmand, fremstilledes af en ung Dame, der saa ud som en femtenaars Page.”

Emma Gads attituder blev især rost for musikken af frk. Griebel, hvorimod “Hos Dameskrædderinden” slet ikke blev omtalt.⁹⁵

Politikens spalte “Fra Parkettet” skrev om publikums reaktioner på stykkerne. Opførelsen af Emma Gads “Hos Dameskrædderinden” vakte stor jubel hos salens “unge hvidvestede Levemænd... Tilstedeværende Agrarer opponerede derimod kraftigt. Da det endelig var lykkedes ... Fru Anna Petterson-Norrie ved indsmigrende Sange at fordreje Hovedet paa den landlige Uskyldighed i den Grad, at hun sønderrev Jabrevet til sin *Bovmand* (?), forlod flere ansete Landmænd demonstrativt Teateret.”⁹⁶

I “Udstillingstidende” fik de dramatiske forestillinger et efterspil. Redaktøren Anne Bruun skrev en længere artikel, hvori hun omtalte de forskellige stykker. De havde været underholdende, selv om der ikke blev budt på stor dramatik, med undtagelse af Selma Lagerlöfs stykke. Opsætningen havde været flot, og den musikalske ledsagelse var kvalificeret indtil det sidste stykke - Emma Gads - “Hos Dameskrædderinden”. Sin følelse for stykket udtrykte hun med en historie om tjenestepigen, der blev sendt i teateret for

belæring og nydelse, men kom hjem efter kort tid. Da hun blev spurgt om, hvorfor hun kom så tidligt, svarede hun: “Der kom To ind i Stuen, hvoraf den ene vilde betro den anden en Hemmelighed og det vilde da have været yderligere flovt, om jeg var bleven og hørt paa den”. Noget lignende følte man her, mente Anne Bruun.

“I de forløbne Dage havde Pressen nu gennem sine Referenter udtalt sig med større eller ringere Galanteri om disse dramatiske Forestillinger, men ingen havde taget dem au serieux eller kritiseret dem med Kvindernes Udstilling som Baggrund og Aarsag. Naar man ... undtager Prologen og St. Anna Kloster, ... kunde de øvrige dramatiske Præstationer været skrevne og opført i hvilken som helst Salon eller Privattheater. ... Nej! det burde have været Komiteens Opgave at sørge for et Nutidsarbejde, der som et Bindeled absolut maatte fordres, for ogsaa fra Scenen at kunne virke for det Program, vor Udstilling har slaaet fast. Ikke Politik, ikke Emancipation, men endnu mindre Troløshed, Pyntesyge og Koketteri!” Anne Bruun efterlyste dernæst nye stykker skrevet til udstillingen, der havde et indhold, hvor den moderne kvindes liv, håb og muligheder blev skildret. Og hun sluttede: “Forsaavidt havde altsaa de dramatiske Forestillinger ikke givet noget resultat for Kvindernes Udstilling!”⁹⁷

Dagen efter kunne man i Politiken læse artiklen i sin helhed.

Dette angreb kunne Emma Gad ikke sidde overhørigt. Hun sendte sit svar til både Politiken og Udstillingstidende. Emma Gad var skuffet over, at netop Udstillingstidende bragte en så hård kritik af hendes stykke. Der var ikke med ét ord nævnt noget om det store arbejde, hun havde udført med at sætte de to dramatiske aftner i scene. Bl.a. havde det været næsten uoverstigeligt at give mandsrollerne - som jo skulle spilles af kvinder - kunstnerisk

liv. Det dramatiske udvalg havde opfordret nordiske forfatterinder til at skrive skuespil om den moderne kvindes liv, håb og muligheder, men ingen havde åbenbart fundet opgaven fristende. At Anne Bruun kun omtalte Emma Gads ballet "I Rosentiden", der fik en god kritik i dagbladene - sporadisk, fandt hun uretfærdigt.

Afslutningsvis kommenterede Emma Gad sit stykke "Hos Dameskrædderinden" som en lille spøg, der først og fremmest havde til formål at indramme den populære Petterson-Norrie, som udvalget vidste ville gøre lykke. Anne Bruuns kritik: "...forekommer mig ærligt talt en Smule ubetimeligt, især, da jeg troede, det passede ret godt ind i Kvindesagens Program, at en unge Pige, ved at se lidt af Livet og dets forskellige Sider, det være sig med eller uden "PYNT", bedre udvikler sig til et forstandigt Menneske end ved som syttenaarig at løbe bus ind i en ubetænksom Forlovelse. Dog - maaske tager jeg heri Fejl, som i saa meget andet. Men een Ting er sikker, De maa være forvissat om, Frøken, at der i disse to Forestillinger fra alle Sider er blevet nedlagt et saa møjsomt Arbejde, at det fra Deres Blads Side havde fortjent en mere forstaaende Dom, ihvorvel dette Arbejde vel egentlig kun lader sig bedømme af dem, der af egen dyrekøbt Erfaring ved, hvor saare vanskelig og uberegnelig Scenens Kunst er og vil vedblive at være." ⁹⁸

I det følgende nr. af Udstillingstidende var der et indlæg fra "En Landbokvinde" - der jævnlige havde kommentarer i bladet - hvor hun tilsluttede sig Anne Bruuns kritik. Hun skrev: "...ved at bejle til Publikums Gunst har Fru Gad mere set paa Tilskuernes Tarv end paa Udstillingens og Kvindernes. Ved sin lille "Spøg", "Hos Dameskrædderinden", har hun udfordret Provinspressen og derved stødt Landet og Provindserne fra sig, en Tankeløshed, der ikke burde have fundet Sted, og en

lignende Overfladiskhed har gjort sig gældende lige over for Kvinderne, hvis Interesser hun havde paataget sig at varetage." ⁹⁹ Landbokvinden tvivlede ikke på, at det havde været et stort arbejde at sætte forestillingerne op, men det var jo præstationerne på scenen, der skulle bedømmes.

I det sidste nr. af Udstillingstidende, der udkom d. 4. oktober - altså efter at udstillingen var lukket - havde Anne Bruun valgt at bringe det svar, hun havde skrevet til Emma Gad. Oprindeligt var det ikke hendes hensigt at offentliggøre brevet, men "af forskellige Grunde" gjorde hun det alligevel. Grundene var vel hovedsagelig, at Politiken havde optrykt både Anne Bruuns første kritik og Landbokonens samt Emma Gads svar i deres fulde ordlyd.

Første del af Anne Bruuns brev handlede om et af Emma Gads tidligere skuespil "Et Sølvbryllup", hvori der blev gjort grin med de kvinder, der arbejdede for afskaffelsen af den offentlige prostitution. Anne Bruun var en af dem, og blev vred over, at en anden kvinde i den grad latterliggjorde sine medsøstres alvorligt mente arbejde.

Dernæst tog hun fat på "Hos Dameskrædderinden" og medgav Emma Gad, at det ville være godt, hvis de unge piger så lidt af livet, før de indgik ægteskab: "...og her laa altsaa Deres Alvor - set fra "Kvindesagens Program"s Side at udtrykke det centrale deri paa, at "nogle Mennesker er skabte til Gulvklud og andre til Brokade, og at derfor gælder det om, at Brokaden ikke bliver brugt til Gulvklud", - Kæreste Fru Gad! hvor kunde De spørge saa frygteligt!"

".. den Tanke, at een er *født* til at gøre den ringeste Gerning i Livet, og en anden til at være Ziir og intet andet, det er rigtig nok saa langt fra "Kvindesagens Program" som sort fra hvidt." Derefter foreslog Anne Bruun en an-

den slutning på stykket, der ikke ville have fremstillet pigen som den rene pyntedukke.

Hun sluttede sit brev: "Kære Fru Gad. Udstillingen repræsenterer jo ikke blot Københavneriet, men det hele Lands selvstændigt arbejdende Kvinders Interesser. Mit Blad ligeledes. "Kvinden og Samfundet" kunde ikke tie stille med dette, dermed vilde jeg have dødsdømt Bladets Berettigelse til at hævde "Kvindesagens Program.""

Til slut takkede hun Emma Gad for hendes store indsats i forbindelse med udstillingen.¹⁰⁰

Efter udstillingen

Søndag d. 15. september lukkede Kvindernes Udstilling. Den havde været en bragende succes. Der havde været mere end 80.000 besøgende, hvilket oversteg alt, hvad man havde turdet håbe på. Teaterforestillingerne, musikarrangementerne og foredragene havde trukket mere end fulde huse. Arrangørerne og garantierne åndede lettede op. Aviserne havde gennemgående været overordentlig positive i omtalen både af selve udstillingen og af de øvrige arrangementer. Der blev ikke brug for garantierne, ej heller for statens underskudsgaranti. Udstillingen endte med at give et overskud på 13.000 kr.¹⁰¹

Udstillingskomiteen skulle nu finde ud af, hvordan overskuddet skulle anvendes. Der kom en række forslag om at støtte forskellige filantropiske foretagender, men i udstillingskomiteen blev der skabt flertal for, at man skulle opføre "Kvindernes Bygning". Der var langt fra penge nok til projektet, men da det var gået så let at skaffe garantier til udstillingen, regnede man med, at en indsamling til dette formål også ville gå let og smertefrit. Man iværksatte en landsomfattende subscriptions på 25 øre om måneden.

Charlotte Norrie skrev en længere artikel i "Husmoderens Blad" i 1896,¹⁰² hvor hun forklarede læserne (og de potentielle kredsforstandere for subscriptionsen) hvorfor man ville opføre "Kvindernes Bygning", og hvilke aktiviteter den skulle rumme. Hun forsøgte desuden at forklare, at bygningen ikke kun ville blive til gavn og glæde for de københavnske kvinder, men for kvinder fra hele landet.

Bygningen skulle først og fremmest danne rammen om kvindeorganisationernes aktiviteter. Desuden skulle der indrettes en gratis læsestue for arbejdersker, hvor der også skulle gives fri undervisning. En hyggelig og billig restaurant, der skulle indeholde lokale, hvor både kvinder og mænd havde adgang, men også en separat dameafdeling, påtænkte man. I forbindelse med restauranten skulle der etableres et lokale til foreninger, der skaffede gratis mad til de fattige. En gymnastiksal, hvor der blev givet undervisning i forskellige former for gymnastik og damesport med tilhørende badeanstalt, der både kunne betjene de sportslige, samt betalende, der havde særlige ønsker, og tilbyde et billigt brusebad for dem, der trængte til det. Til de syge skulle der indrettes en lægekonsultation, hvor der skulle være gratis konsultation for de ubemidlede.

Kvindernes erhvervs muligheder havde man også tænkt skulle fremmes via bygningen. Ligesom i Norge og Sverige måtte der oprettes en husflidsforening, der skulle stå for uddannelse, udstillinger og salg af kvinders kunsthåndværk, og Dansk Kvindesamfunds Oplysningskontor - der formidlede oplysninger om uddannelses muligheder og stillinger for kvinder - ville passe fint ind i disse rammer.

Endelig skulle der være et beskedent damehotel, som kvinderne fra provinserne kunne benytte, når de kom til byen. Dette kunne også tænkes udvidet til permanente boliger for enlige kvinder, men så ville en lille systue samt et vaskeri også blive nødvendigt.

Når disse var etablerede, ville bygningen danne den perfekte ramme som uddannelsessted for tjenestepiger.

Kort sagt ville "Kvindernes Bygning" blive et helt lille kvindesamfund.

Indsamlingen til bygningen gik ikke let. Den støtte, man havde regnet med både i og uden for København, udeblev. For at vække interessen foranstaltede man forskellige lotterier og mindre udstillinger bl.a. en orkideudstilling, hvor planterne blev importeret fra England. Stormagasinet Illum fremstillede et fingerbøl med inskriptionen "A.C. Illum, Kvindernes Bygning" der blev solgt for 10 øre til fordel for bygningen. Men lige meget hjalp det. Interessen var ikke overvældende, og det gik trægt med indsamlingen.¹⁰³

Ideen om "Kvindernes Bygning" døde ikke. I 1936 - 40 år efter ideens undfangelse - blev "Kvindernes Bygning" i Niels Hemmingsensgade indviet. Den står der endnu og huser både kvindeorganisationer og kvindelige erhvervsdrivende.

I mellemtiden var Kvindelig Læseforenings formand Sophie Alberti blevet utålmodig, og hun fik gennemtrumfet, at Læseforeningen opførte sin egen bygning i 1910. Her blev indrettet et bibliotek, læsestuer, mødelokaler og et lille damehotel.

Endnu en Kvindernes Bygning blev rejst, nemlig Clara Raphaels Hus, der stod færdigt i 1918. Huset rummer boliger for enlige kvinder og havde de første mange år også restaurant og vaskeri for husets beboere. Initiativtagerne var grosserer Thora A. Davidsen, der også var med ved oprettelsen af "Hegnet, Kvindernes Handels- og Kontoristforening", Thora Daugaard og fotografen Julie Laurberg.

Man kan så spørge, om "Kvindernes Udstilling" fik nogen betydning for kvinder eller for kvindesagen overhovedet?

Der er ingen tvivl om, at Emma Gad må tilskrives en stor del af æren for, at Kvindernes

Udstilling overhovedet blev realiseret, ligesom hun i de følgende års arbejde var promotor i planerne for opførelsen af "Kvindernes Bygning".

Før udstillingen havde kvindesagen ikke optaget hende specielt, hvilket udstillingen også kom til at bære præg af. De kvindesaglige aktiviteter, der fandt sted under udstillingen - jordmodermødet og et par af foredragene - blev arrangeret efter udstillingens åbning.

Emma Gad var ganske vist medlem af Dansk Kvindesamfund, ligesom flere af udstillingens øvrige arrangører, men det var ikke kvindesagen, forstået som kvinders kamp for borgerlige og juridiske rettigheder, der optog hende.

I et interview til avisen Dannebrog udtalte Emma Gad - en uge før udstillingen åbnede - på spørgsmålet om hun var interesseret i kvindesagen at: "Det vil jeg slet ikke sige, at jeg er. Naar Kvindesagsdamer optræder som Armé, er de ganske horrible, og Damer, der holder Foredrag, kan jeg ikke for min Død fordrage. Men at Kvinden, der føler Evner i sig, rent personligt søger at vinde frem, finder jeg ganske i sin Orden. Naar over Halvdelen af Kvinderne ikke kan blive gifte, saa maa De jo ernære sig paa anden Maade." På spørgsmålet om hun ønskede, at kvinderne skulle have stemmeret, svarede hun: "Nej, Vorherre bevares. Det vilde jo være det rene Pjank."¹⁰⁴

To år senere skrev samme Emma Gad en artikel i Tilskueren, hvor hun agiterede for Kvindernes Bygning. I afslutningen beskrev hun, hvad udstillingen havde betydet for hendes selv. Tilfældet ville: "...at jeg, ikke helt med min gode Vilje, blev draget ind i den Hvirvel af Vanskeligheder og stridende Standpunkter, som hed "Kvindernes Udstilling", og dermed var mit forhold til Omverdenen blevet et ganske andet. Ikke alene traf jeg de Autoriteter, som jeg ellers kun havde kendt som konverserende Bordfæller ved Middagsselskaber, paa

en helt anden Maade, midt i deres Virkefelter, og talte med dem om reelle Ting, men jeg blev pludselig stillet mellem Kvinder fra vidt forskellige Samfundslag, og jeg lærte, hvad Livskamp vil sige, og hvad Dygtighed formaar. Dag for Dag kom jeg hjem, beriget ved at have lært en eller anden fremragende og intelligent Kvinde at kende, og lidt efter lidt forandrede det mit Syn paa mange Ting.”¹⁰⁵

I samme artikel slog Emma Gad til lyd for oprettelsen af en gensidig hjælpe- og sygeforsikringsforening for butik- og kontoransatte kvinder samt den tidligere omtalte husflidsforening. I de følgende år blev en række foreninger og klubber oprettet på initiativ af den kreds af kvinder fra udstillingens hovedkomite, der fortsatte som bestyrelse for Kvindernes Bygning. Mødet og samarbejdet med kvinder fra forskellige sociale lag havde åbenbart gjort et vist indtryk og medvirket til, at Emma Gads holdninger til 'kvindesagen' blev en anden. Og det var åbenbart ikke kun hos hende, erfaringerne med udstillingen havde medført en holdningsændring. Nok var Emma Gad midtpunktet og initiativtageren, men omkring sig havde hun Johanne Frimodt, Sofie Holten, etatsrådinde Gamøl, grosserer Thora Davidsen og etatsrådinde Louise Hansen, der alle aktivt deltog oprettelsen og ledelsen af en eller flere af de nede for nævnte foreninger.

I 1898 blev Kvindernes Handels- og Kontoristforening "Hegnet" oprettet med etatsrådinde Louise Hansen som formand. Foreningen fik til huse i lokaler stillet til rådighed af A.C. Illum.

I 1907 blev foreningen beskrevet som følger: "Den stiftedes under Navnet "Hegnet", og i Navnet laa der noget filantropisk, noget Frelserhæragtigt. ... Med "Hegnet", var vel nok Hensigten efter dens Stifteres og Navngiveres Mening den, at den skulde være en Fold for Forretningsverdenens hvide Lam, hvor de skulde kunne have Adgang til Goder

som Læsestue, selskabeligt Samvær med jævnaldrende, Aviser o.s.v. og derigennem mindre være prisgivne Gadens Ulve.”¹⁰⁶

Foreningen blev nedlagt i 1991.

De samme lokaler blev anvendt af "Damernes Formiddagsklub" - endnu et initiativ fra samme kreds - der tilbød sine medlemmer et hyggeligt sted at hvile ud mellem indkøbene, og hvor der kunne købes et let måltid mad. Som Damernes Blad skrev, ville Damernes Formiddagsklub: "... vel snart blive et Sted, hvor man altid er sikker på at træffe Bekendte.”¹⁰⁷

Kvindernes Køkken - som også skulle indgå i Kvindernes Bygning - blev oprettet i 1899. Køkkenet skulle først og fremmest være en god og billig restaurant for de kvinder, der var ansat i den indre bys forretninger og kontorer. Sofie Holten blev leder af Kvindernes Køkken.

"Den stiftedes under meget beskedne Former og nærmest som en filantropisk Institution. Det bærer sig nu (1907) fortræffeligt med et Antal Gæster, der undertiden løber op i 1400. Med sine mange, sirligt dækkede og blomsterprydede Borde, med sin Kassererske, der ved Indgangen sælger Spisebilletter, med sin prunkløst nette Udstyrelse minder dette Spisekvarter ikke saa lidt om visse store Pariserrestauranter, hvor man for en billig Penge kan spise sig mæt ...”¹⁰⁸

Dansk Kunstflidsforening med tilhørende skole, der uddannede kvinder fortrinsvis inden for den tekstile kunstindustri, blev oprettet i 1900 med Emma Gad som primus motor og formand indtil 1911. Her var samarbejdspartneren etatsrådinde Louise Hansen.

Kunstflidsforeningen overgik i 1954 til Skolen for Ergoterapeuter.

I 1911 udtalte Emma Gad, at alle ovenstående foreninger: "... startede som Led i den Kæde af kvindelige Institutioner, som blev til med Kvindernes Bygning for Øje, men denne Bygning er endnu i 1911, .. et Fantasislot,

som maaske aldrig bliver til Virkelighed, fordi saa mange Forudsætninger for dens Fremkomst i de mellemliggende Aar er blevet forandrede.¹⁰⁹

Egentlig kritik af Kvindernes Udstilling og et forsøg på at skelne de filantropiske tiltag, der fulgte i dens kølvand fra kvindesagens mål, kom først kort tid efter oprettelsen af Kvindernes Handels- og Kontoristforening "Hegnet". Det var Dagmar Hjort, datter af Louise Harbou - der jo havde oprettet den ene filantropiske institution efter den anden - og søster til Charlotte Norrie, der under overskriften "Filantropi kontra Kvindesag" over 5 spalter på Politikens forside stillede spørgsmålet om, hvilke interesser der stod bag Kvindernes Bygning, og hvad der skulle være dens hovedformål.

Om Kvindernes Udstilling skrev hun, at den: ".. blev startet af en Dame af Godsejeraristokratiet og ført videre af Damer fra Pengearistokratiet, blev behandlet med velviligt Galanteri i hele Pressen, mens alle kritiske Røster tav. Hele dette store Apparat, som i Virkeligheden ikke var andet end en ny Variation af de gængse Basarer og filantropiske Fester, gik væsenlig ud paa at oplyse os om, at Kvinder i Fortiden saavel som i Nutiden har lavet Haandarbejder og gaaet med Smykker."¹¹⁰

Kvindernes Bygning skulle ifølge dens bestyrelse først og fremmest være et samlingssted for kvindeorganisationerne og dermed centrum for kvindesagen. For det andet skulle bygningen dels danne rammen om forskellige filantropiske foretagender, dels være til nytte og behagelighed for forskellige grupper af kvinder. Endelig skulle bygningen blive beviset på, hvad kvinder i Danmark formåede at udrette.

Dagmar Hjort tog nu fat i de udtalelser som hhv. Louise Hansen (formanden for Kvindernes Bygning og "Hegnet") og Emma Gad var kommet med. Louise Hansen havde på et tidspunkt udtalt at: "Kvindernes Bygning menes at skulle blive en filantropisk Institution

til Gavn for de Kvinder, der arbejder for deres Brød."¹¹¹

Dagmar Hjort skrev: "Kvindesagen er med denne Udtalelse fuldstændig strøget af Programmet. Det er slaaet fast, at Kvindernes Bygning skal være en ren filantropisk Institution til Gavn for de Kvinder, der i Modsætning til Fru Hansen og de andre formaaende Damer er saa uheldig stillede, at de maa arbejde for deres Brød."

Dernæst tog Dagmar Hjort fat på "Hegnet", der ikke blev en fagforening, men en sygeforsikringskasse for dens medlemmer. Dagmar Hjort konstaterede, at man: ".. for det første har anset det for overflødig at søge vedkommende Forretningsdamers egen Medvirkning til Stiftelsen af Foreningen. Alt er indrettet for dem som paa de gammeldags Søndagsmøder for Tjenestepiger med Tevand og Oplæsning. Skulde der slet ikke i den københavnske Handels- og Kontoristverden findes Damer, hvem man kunne betro Ledelsen af Foreningen. Der er vistnok mange af dem, der har ansvarsfulde og betroede Stillinger, som kræver baade Intelligens og praktisk Dygtighed, og som udvikler et Kendskab til Verden, der er fyldigere og paalideligere end det Billede af Verden, som erhverves ved kun at færdes i Familie- og Selskabslivet."¹¹²

Dernæst fremhævede Dagmar Hjort, at man i "Hegnets" sygekasse ikke havde ansat en eneste kvindelig læge eller tandlæge, hvilket var i strid med de forsikringer, der tidligere var givet, og i strid med et af formålene - at gavne det kvindelige arbejde. (Nielsine Nielsen skrev i sine erindringer, at da Emma Gad og kredsen omkring hende var blevet trætte af at stå i basar og hellere ville ringe med formandsklokker, gjaldt det om med list og magt at udelukke dem, der så en fremtid for kvinder i politisk ligestilling med mænd. "Det var ogsaa deres Opfattelse, at man ikke kunde have Tillid til en kvindelig Læge - qua Læge."¹¹³

“Er det mon et Tilfælde, der ligner en Tanke, at Fru Gad i sin Tale ved “Hegnets” Stiftelse, idet hun nævner de forskellige Institutioner, som Kvindernes Bygning eventuelt skal rumme, udelader det Punkt, der altid har staaet øverst paa Programmet, at samle de bestaaende kvindelige Foreninger indenfor Bygningens Mure. ... Jeg kan saaledes ikke se rettere, end at Fru Gad efter bedste Ævne bidrager til successivt at lede Kvindernes Bygning over i det ny Spor, hvor alt skal være Filantropi, hvor Kvindesagen banlyses og erstattes af tomt Praleri over, at Kvinderne har kunnet skrabe saa og saa mange Tusind Kroner sammen til at opføre en Bygning for.”

“I sin tale ved “Hegnets” Indvielse rejser hun endog Tvivl om, hvorvidt de kvindelige Kontorister er begavede nok til at fatte Indretningen af en Sygekasse, men roser dem til Gengæld, fordi de er så søde og kære og lattermilde, at deres unge Stemmer lyder som Fuglekvidder ved Foraarstide. Det er vel ikke Lærkefuglen fra et Dukkehjem, der har inspireret Fru Gad!”

Dagmar Hjort sluttede sit indlæg med at påpege, at forvirringen var total i og med, at Dansk Kvindesamfunds blad “Kvinden og Samfundet” havde indvilliget i at være organ for Kvindernes Bygning.

„Men hvis der endnu skulle findes Nogen, der har Interesse for Kvindesag i den gammeldags Betydning, vil jeg advare dem mod denne Alliance med de “Højtstillede” damer, der med et filantropisk Blik sér ned paa alle Kvinder, der arbejder for deres Brød, saavel Haandens som Aandens Arbejdere; og jeg vil gøre det med det gamle Ord: Timeo Danaos et dona ferentes (:jeg frygter de formaaende Damer, ogsaa naar de er filantropiske).”¹¹⁴

To dage efter svarede Emma Gad, der i det store hele ikke kunne se, at der var nogen forvirring i begreberne, eller at der er noget galt i den måde hvorpå “Hegnet” var blevet

stiftet og ledet: “Det skal derfor her fastholdes, at Kvindernes Bygning ved Udstillingens Slutning stiftedes i dens Aand som en social-filantropisk Institution, der i første Instans skal være et økonomisk Gode og en praktisk Hjælp for Nutidens mange selverhvervende Kvinder, men uden noget som helst politisk Program og uden mindste Løfte om eller Forpligtigelse til at blive en Aandens Valplads for Kvindernes retfærdige Ligeberettigelse med Mændene og deres politiske og kommunale Valgret.” Dernæst indrømmede Emma Gad, at ansættelsen af udelukkende mandlige læger og tandlæger ved “Hegnet” ikke just styrkede det kvindelige arbejde, men den sag havde hun ikke selv haft noget at gøre med. Hun udtrykte, at kvindesag for hende i dybeste og bedste forstand var den: “.. at Kvinderne i de forskellige Samfundsklasser som Søstre rækker hinanden Haanden til gensidig Støtte i Arbejdet.” Afslutningsvis skrev hun, at hun ganske rigtigt havde udtalt sig på forskellig vis i forbindelse med både “Hegnet” og Kvindernes Bygning, men at: “.. selv om Grundtanken er den samme, kan Udtryksmaaden og den anslaaede Tone ikke være ens, naar man udtaler sig f. Eks. for en repræsentativ Forsamling af Landets Spidser, og naar man siger nogle velmente Velkomstord til unge Damer, der endnu ikke har set synderligt af Livet.”¹¹⁵ Flere blandede sig i diskussionen, bl.a. en anonym hr. X og Sophie Oxholm - der var enig med Dagmar Hjort i at lighedstegn mellem filantropi og kvindesag kan man ikke sætte.¹¹⁶ Amalie Skram havde et morsomt indlæg, hvor hun støttede Dagmar Hjort, men samtidig gav udtryk for, at hun ikke troede noget ville ændre sig, selv om kvinderne fik borgerlige rettigheder. Anne Bruun (redaktøren af Kvinden og Samfundet) skrev, at bladet ganske rigtigt havde indvilliget i at bringe meddelelser fra Kvindernes Bygning, men det betød ikke, at Dansk Kvindesamfund

nu havde fraveget sine kvindesaglige synspunkter, og slået ind på filantropiens vej.¹¹⁷

Dagmar Hjort svarede Emma Gad, at hun ikke på nogen måde var modstander af filantropisk arbejde, men at det ikke havde noget med kvindesag at gøre. Til Emma Gads definition af hvad kvindesag var, skrev hun: "Naar man ved Kvindesagen forstaar Bestræbelser for at opnaa sociale, juridiske og politiske Rettigheder, saa er den noget der i lige Grad angaar Kvinder af alle Stænder, og saa kan der være Tale om, at de gensidig støtter hinanden. Men efter Fru Gads Opfattelse af Kvindesagen gaar den jo hovedsaglig ud paa at støtte de *arbejdende* Kvinder, paa forskellig Vis. De Kvinder der er saa heldigt stillede, at deres Fædre eller Mænd kan skaffe dem Livets Goder, de har deres paa det tørre og trænger ikke til nogen støtte. For dem eksisterer der jo saaledes ingen Kvindesag. At de er juridisk og politisk umyndige, finder man det ikke Umagen værd at tale om. Alt sligt henviser Fru Gad, som ogsaa under Efterverdenen noget godt, med stor Velvilje til de kommende Aarhundreder."¹¹⁸

I sine afsluttende bemærkninger til polemikken gjorde Dagmar Hjort igen opmærksom både på kvinders manglende borgerlige og politiske rettigheder og på det faktum, at de prostituerede faktisk stod uden menneskerettigheder overhovedet, men var prisgivne underordnede politifunktionærers vilkårligheder. "Fru Gad kunde have Lov til at sige, at hun virker for Kvindesagen "i dybeste og bredeste Forstand", hvis hun vilde tage et af disse Æmner op til Behandling, næste gang hun "udtaler sig for en repræsentativ Forsamling af Landets Spidser."¹¹⁹

Afsluttende bemærkning

Historien om Kvindernes Udstilling kunne fortsætte frem til 1936, hvor et af de længstvarende initiativer, der blev fostret i forlængelse af udstillingen, nemlig Kvindernes Bygning stod færdig.

Jeg betragter ovenstående som en afdækning af udstillingens tilblivelse, dens gennemførelse og de initiativer, der fulgte umiddelbart efter. Jeg har valgt at stoppe historien med den første egentlige kvindesaglige kritik af det store arrangement og de efterfølgende foreningsdannelser. En naturlig fortsættelse af historien kunne være en undersøgelse af, hvorvidt den filantropiske virksomhed ændrede sig omkring århundredeskiftet. Tidligere havde de forskellige godgørende selskaber og foreninger rettet deres virksomhed mod de fattigste og dårligst stillede. "Hegnet" var en ny type organisering, hvor borgerskabets kvinder i skøn samdrægtighed med nogle af de største arbejdsgivere i København stiftede en form for fagforening for kvinder, der først og fremmest var en gensidig sygeforsikringsforening, men hvor stifterne havde beslutningsmagten.

Et andet oplagt område kunne være en undersøgelse af de kvindenetværk der blev skabt under udstillingen og deres eventuelle betydning for stemmeretskampen.

Noter

- ¹Mogensen, Margit. p. 257-258 og Officiel Beretning. p. 47-48.
En beskrivelse og analyse af Kvindernes Bygning på Chicagoudstillingen findes i: Weimann, J.M.: The fair Women. The story of the Women's Building World's Columbian Exposition Chicago 1893. Chicago 1981.
- ²"Kvinden og Samfundet" 1893. p. 185-192.
- ³Lemche, s. 24
- ⁴Højgaard, Lis. p.56-75
- ⁵Tinne Vammen.
- ⁶Udstillingskomiteens arkiv er tilsyneladende gået tabt. Følgende afsnit bygger - hvor intet andet er nævnt - på Oxholm, Sophie: Aktmæssig fremstilling.
- ⁷Politiken 19. februar 1894.
- ⁸Oxholm p. 94
- ⁹Sehesteds arkiv. „Rosenfeldt“ var S. Oxholms bolig, der lå i nærheden af Vordingborg.
- ¹⁰Politiken 10. januar 1895.
- ¹¹Her hentydes til Mrs. Potter Palmers diktatoriske ledelse af Women's Building i Chicago, der er beskrevet i Blanchard.
- ¹²Afskrift af Louise Harbou's redegørelse i Sehesteds arkiv.
- ¹³Social-Demokraten 13. januar 1895.
- ¹⁴Sehesteds arkiv.
- ¹⁵Udstillingstidende 1. februar 1895.
- ¹⁶Politiken 20. januar 1895.
- ¹⁷Udstillingstidende 3. maj 1895.
- ¹⁸Udstillingstidende 7. juni 1895.
- ¹⁹Udstillingstidende 20. maj d. 25 maj, 1895.
- ²⁰Politiken 23. juni 1895.
- ²¹Udstillingstidende 21.juni 1895.
- ²²Politiken 23. juni 1895.
- ²³Politiken 25. juni 1895.
- ²⁴Industriforeningens Tidsskrift: 12. juli 1895, sp. 213-220, 9. august 1895 sp. 241-254, 13. september 1895, sp. 273-286.
- ²⁵Ibid. 12 juli, sp. 219
- ²⁶Ibid.
- ²⁷Ibid.
- ²⁸Ibid.
- ²⁹Ibid sp. 220
- ³⁰Ibid. 9. august 1895, sp.251
- ³¹Ibid. 13. september sp. 277
- ³²Ibid. 13. september sp. 279
- ³³Møblementet står i dag i Michael og Anna Anchers hus i Skagen.
- ³⁴Industriforeningens Tidsskrift 13. september 1895, sp. 286.
- ³⁵Ibid.
- ³⁶Social-Demokraten 14. juli 1895
- ³⁷Ibid.
- ³⁸Social-Demokraten 24. juli 1895
- ³⁹Ibid.
- ⁴⁰Bog og Naal: juli 1895, s. 141-146, august 1895, s. 168-173, september 1895, s. 192-197.
- ⁴¹Politiken 27. august 1885
- ⁴²Bog og Naal 1895, s. 172-173.
- ⁴³Sehesteds arkiv.
- ⁴⁴Social-Demokraten 7. august 1895.
- ⁴⁵Ibid.
- ⁴⁶Udstillingstidende 12. juli 1895.
- ⁴⁷Politiken 2. juni 1895.
- ⁴⁸Dannebrog 23. juni 1895.
- ⁴⁹Ibid.
- ⁵⁰Udstillingstidende 2. juli, 5. juli og 19. juli 1895.
- ⁵¹Udstillingstidende 26. april 1895.
- ⁵²Socialdemokraten 27. juli 1895.

- ⁵³ Social-Demokraten 27. juli 1895.
- ⁵⁴ Berlingske Aften 8. august 1895.
- ⁵⁵ Social-Demokraten 2. august 1895.
- ⁵⁶ Politiken 13. august 1895.
- ⁵⁷ Berlingske Aften 8. august 1895
- ⁵⁸ Berlingske Aften 17. august 1895.
- ⁵⁹ Politiken 13. august 1895
- ⁶⁰ Kunstskolen for Kvinder blev oprettet som en særlig afdeling af Kunstakademiet 14 år efter kvindelige kunstnere første gang havde anmodet om optagelse. Hanne Flohr Sørensen har i bogen om Johanne Krebs redegjort for de kvindelige kunstneres kamp for retten til uddannelse.
- ⁶¹ Politiken 13. august 1895.
- ⁶² Social-Demokraten 2. august 1895.
- ⁶³ Social-Demokraten 27. august 1895.
- ⁶⁴ Social-Demokraten 27. august 1895.
- ⁶⁵ Social-Demokraten 28. august 1895
- ⁶⁶ Kieler s. 16.
- ⁶⁷ Politiken 17. juli 1895
- ⁶⁸ Bog og Naal 1895, s. 184.
- ⁶⁹ Politiken 17. juli 1895.
- ⁷⁰ Social-Demokraten 28. august 1895.
- ⁷¹ Social-Demokraten 27. august 1895.
- ⁷² Ibid
- ⁷³ Ibid.
- ⁷⁴ Ibid.
- ⁷⁵ Social-Demokraten 28. august 1895.
- ⁷⁶ Ibid.
- ⁷⁷ Udstillingstidende 14. juni 1895
- ⁷⁸ Politiken 23. juni 1895
- ⁷⁹ Politiken d. 4. og 5. september 1895.
- ⁸⁰ Berlingske Tidende 6. september 1895.
- ⁸¹ Politiken 6. september 1895.
- ⁸² Berlingske Tidende 10. september 1895.
- ⁸³ Politiken 10. september 1895.
- ⁸⁴ Ibid.
- ⁸⁵ Politiken 12. september 1895.
- ⁸⁶ Social-Demokraten 11. september 1895.
- ⁸⁷ Social-Demokraten 4. september 1895.
- ⁸⁸ Politiken 29. august 1895.
- ⁸⁹ Ibid.
- ⁹⁰ Social-Demokraten 29. august 1895.
- ⁹¹ Politiken 31. august 1895.
- ⁹² Social-Demokraten 31. august 1895.
- ⁹³ Politiken 31. august 1895.
- ⁹⁴ Ibid.
- ⁹⁵ Illustreret Tidende nr. 49, s. 702. 1895.
- ⁹⁶ Politiken 31. august 1895.
- ⁹⁷ Udstillingstidende 6. september 1895.
- ⁹⁸ Udstillingstidende 13. september 1895.
- ⁹⁹ Udstillingstidende 20. september 1895.
- ¹⁰⁰ Udstillingstidende 4. oktober 1895.
- ¹⁰¹ Kvindernes Bygning s. 9.
- ¹⁰² Husmoderens Blad nr. 40 s. 315-317, 1896.
- ¹⁰³ Kvindernes Bygning s.12.
- ¹⁰⁴ Dannebrog 16. juni 1895.
- ¹⁰⁵ Tilskueren s. 1883, 1897.
- ¹⁰⁶ Stor-København s. 382.
- ¹⁰⁷ Damernes Blad s.296, 1899.
- ¹⁰⁸ Stor-København s. 384.
- ¹⁰⁹ Her cit. efter Kildegaard s. 154.
- ¹¹⁰ Politiken 12. april 1898.
- ¹¹¹ Ibid.
- ¹¹² Ibid.
- ¹¹³ Nielsine Nielsen s. 81-82.
- ¹¹⁴ Politiken 12. april 1898.
- ¹¹⁵ Politiken 14. april 1898.
- ¹¹⁶ Politiken 17. april 1898.

¹¹⁷ Politiken 22. april 1898.

¹¹⁸ Politiken 18. april 1898.

¹¹⁹ Politiken 23. april 1898.

Litteraturliste

Arkiver:

Sehested, Hanibal og hustru Alexandra Elisabeth Augusta Emilie. 1848-1924. Rigsarkivet nr. 6328. Gr. FVII. 1.

Dansk Kvindesamfunds arkiv.
Kvindehistorisk Samling, Statsbiblioteket

Aviser og blade:

Berlingske Morgenavis

Berlingske Aften

Dannebrog

Politiken

Social-Demokraten

Bog og Naal

Damernes Blad

Husmoderens Blad

Illustreret Tidende

Industriforeningens Tidsskrift

Kvinden og Samfundet, herunder også Udstillingstidende

Tidsskrift for Kunstindustri

Tilskueren

Fremstillinger:

Blanchard, Mary W.: Women, Europe, and the Nation: Mrs. Potter Palmer and the World's Columbian Exposition Chicago, 1893. Upubliceret paper fra konferencen: *En Vaderland voor Vrouwen?*, Amsterdam 1998.

Et Tilbageblik. 1898 1. Februar 1948.

Festskrift i Anledning af Kvindernes Handels- og Kontoristforenings 50 Aars Jubilæum. Red: Henriette Fuglede og Henriette Caspersen. København 1948.

Festskrift udgivet i Anledning af Kvindernes Udstilling fra Fortid til Nutid i København 1895. Red: I. Blicher-Clausen, Laura Kieler og Johanne Schjørring. København 1895.

Gnudtzmann, Alb. og Helmer Lind: *Stor-København*. København 1907.

Historien om Kvindernes Bygning 1896, 1936, 1986. Red: Tove Koed og Edith Kjærsgaard. København 1986.

Kieler, Laura: *Kvindernes Udstilling, Kvindernes Bygning og Dansk Kvindesamfund*. Udgivet i Anledning af Kammerherreinde Oxholms "Aktmæssig Fremstilling" af Præsidentskiftet og

- Dansk Kvindesamfunds Fem og Tyve Aars Jubilæum. København 1897.
- Kildegaard, Bjarne: Fru Emma Gad. København 1994.
- Kvindernes Udstillings Kalender 1896. Red: Erna Juel-Hansen. København 1895.
- Lützen, Karin: Byen tæmmes. Kernefamilie, sociale reformer og velgørenhed i 1800-tallets København. København 1998.
- Meyer, Emil: The World's Columbian Exposition 1893, Danmark. Officiel Beretning udgivet af Den Danske Udstillingskomite. København 1895.
- Mogensen, Margit: Eventyrets tid. Danmarks deltagelse i Verdensudstillingerne 1851-1900. Landbohistorisk Selskab 1993.
- Nielsen, Nielsine: Nielsine Nielsens erindringer. Danmarks første kvindelige læge. København 1986.
- Oxholm, Sophie: Aktmæssig Fremstilling af de Begivenheder, der foranledigede Præsidentskiftet ved Kvindernes Udstilling fra Fortid til Nutid i Kjøbenhavn 1895. Af Sophie Oxholm, Udstillingens Præsident og Præsident i Hovedkomiteen. Kjøbenhavn 1896.
- Sørensen, Hanne Flohr: Johanne Krebs. Noget må der være, der har ens hjerte. København 1988.
- Vammen, Tinne: Ambiguous Performances: Women in Copenhagen Philanthropy, c. 1849-1915. I "Charitable Women - Philanthropic Welfare 1780-1930". Ed: Birgitta Jordansson and Tinne Vammen. Odense 1998.